

# Plan för grönstruktur

## Del 1: Strategier



**Reglemente**

Kommunala beslut som utöver kommunallag och andra författningar styr och reglerar kommunala verksamheter. Innefattar Nämndreglementen, Delegeringsordningar, Bolagsordningar, Ägardirektiv, Föreskrifter, Kommunala taxor och avgifter.

**Policy**

Anger principer och värdegrundsbaserat förhållningssätt och tjänar som vägledning inom det aktuella området.

**Plan**

Beskriver strategier för arbetet med utvecklingen av Värnamo som kommun, och utvecklingsarbete inom kommunens organisation.

**Åtgärdsplan**

Anger konkreta åtgärder, tidsramar och ansvar.

**Riktlinje**

Beskriver hur förvaltning bedriver den befintliga verksamheten, eller ett visst område, så att den bedrivs effektivt och med god kvalitet.

**Fastställd av:** Kommunfullmäktige

**Datum:** 2020-04-23, § 59

**Dokumentet gäller från:** 2020-04-23

**Dokumentet gäller för:** Kommunstyrelsen och kommunens nämnder och utskott

**Dokumentansvarig:** Samhällsbyggnadsnämnden, Plan- och byggavdelningen

## Begreppsförklaring

**Biologisk mångfald:** Stor variation av växter och djur.

**Ekosystemtjänst:** Samlingsbegrepp för de tjänster och funktioner som naturen tillhandahåller och som gynnar människan. Det är tjänster som vi får utförda ”kostnadsfritt” av naturen, vilket gör att de ofta tas för givna. Exempel på ekosystemtjänster är hur våtmarker renar vatten och hur vegetation reglerar stadens klimat. Ekosystemens delar är beroende av varandra.

**Flora- och faunapassage:** Passage, till exempel bro eller tunnel, för djur och växter.

**Friluftsliv:** Fritidsaktiviteter som genomförs utomhus.

**Gröna kilar:** Större, sammanhängande naturområden som sträcker sig in mot Värnamo stad.

**Grönområde:** Sammanhängande grönytor som är minst 0,5 hektar och som är allmänt tillgängliga.

**Grönstruktur:** Grönstruktur är nätverk av natur och vattenområden som bidrar till fungerande livsmiljöer för växter och djur och till människors välbefinnande. Med ordet nätverk avses fysiska relationer och egenskaper som tillsammans skapar förutsättningar för olika ekosystemtjänster.

**Grönstråk:** Smala park- eller naturmarksstråk mellan parker och grönområden i tätorten.

**Habitat:** Livsmiljö/hem för växter och djur.

**Klimatreglering:** Ordet relaterat till Plan för grönstruktur beskriver hur medveten planering av vegetationen kan hjälpa till att exempelvis sänka temperaturen.

**Offentlig plats:** Plats som är tillgänglig för alla, till exempel park, torg, naturområde eller allmänt tillgänglig yta framför byggnadsentréer.

**Parkrum:** Olika platser i en park bidrar till att man som besökare upplever olika känslor beroende på hur platsen/ rummet är gestaltat. En park kan delas upp i olika rum precis som en bostad för att skapa variation och maximera upplevelsen och funktionen.

**Privat utemiljö:** Avses i Plan för grönstruktur utemiljö med begränsad tillgänglighet som inte upplevs som offentlig. Privat utemiljö kan delas in i enskild och gemensam.

**Skolskog:** Begränsat område i naturen inom gångavstånd från förskola eller skola där undervisning och fritidsverksamhet kan ske.

**Sociotopvärde:** Värde av funktioner och delar i grönområde som har betydelse för människors aktivitet och upplevelse av platsen.

**Tillgänglighet:** Beskriver vilken grad det är möjligt för människor att fysiskt nå och använda sig av stadsrum.

**Uteklassrum:** Ett komplement till inneklassrum.

## Innehållsförteckning

Begreppsförklaring .....	3
Sammanfattning .....	5
Inledning .....	6
Syfte .....	6
Avgränsning .....	6
Upplägg .....	7
Planens funktion .....	7
Bakgrund .....	8
Strategier .....	10
Ekologisk dimension .....	11
Social dimension .....	12
Ekonomisk dimension .....	13
Strategi: Säkerställ god tillgång till parker och naturområden .....	15
Strategi: Skapa ett varierat innehåll i parker och naturområden .....	18
Strategi: Stärk de gröna kopplingarna i staden .....	21
Strategi: Synliggör stadens grönområden och gör medborgarna delaktiga .....	22
Strategi: Nyttja och utveckla ekosystemtjänster .....	24
Organisation och ansvar .....	27
Uppföljning .....	27
Indikatorer .....	27
Revidering .....	27
Referenser .....	27

## Sammanfattning

Värnamo kommun vill växa. Men vi vill växa på rätt sätt. Vi vill leva vår värdegrund och bygga framtiden på hållbarhet, attraktivitet, trygghet och tillväxt. Kommunen ser främst ett exploateringsstryck i Värnamo stad. För att inte gå miste om kommunens gröna och blå värden måste kommunen ha strategier för grönstrukturen. Värnamo stad utvecklas ständigt och samtidigt som befolkningen ökar behöver vi bygga mer och tätare utan att förlora stadens gröna kvalitéer. Stadens och tätorternas parker och naturområden är en viktig värdeskapande resurs som måste tas till vara. Både människor, djur och växter behöver tillgång till varierande gröna miljöer och sammanhängande stråk, samt de ekosystemtjänster parker och naturområden ger.

Plan för grönstruktur är ett av de underlag som behövs för att Värnamo såväl idag som i framtiden ska vara en attraktiv, trygg och hållbar tillväxtkommun. Plan för grönstruktur är ett strategiskt dokument med kommunens ställningstaganden gällande grönstruktur och visar på riktningar och utvecklingsförslag.

Plan för grönstruktur är uppdelad i två dokument:

- Del ett är planens huvuddokument och är en strategisk del som innehåller bakgrund, mål och strategier hur kommunen ska arbeta i frågor som berör grönstruktur. Dokumentet behandlar Värnamo stad och kommunens större tätorter.
- Del två innehåller en inventering av Värnamo stads parker och större natur- och rekreationsområden, samt utvecklingsförslag. Del två ska fungera som planeringsunderlag och idébank.

Grönplanen utgår ifrån begreppet hållbar utveckling som definieras av de tre dimensionerna: ekologisk, social och ekonomisk. Dimensionerna konkretiseras så att det blir en tydlig koppling till planens ämne grönstruktur. För att kunna arbeta med dimensionerna på ett effektivt sätt har fem strategier tagits fram.



**Det finns även en film som sammanfattar Plan för grönstruktur. Scanna QR-koden på mobilen eller gå in på [www.varnamo.se/gronstruktur](http://www.varnamo.se/gronstruktur)**

*Bilden ovan visar grönplanens fem strategier.*

## Inledning

Plan för grönstruktur i Värnamo stad (vidare kallad grönplan) har tagits fram på uppdrag av samhällsbyggnadsnämnden. Grönplanen har delvis finansierats med medel från den lokala naturvårdssatsningen (LONA). Grönplanen ersätter tidigare styrdokument Värnamo Grönplan (1991) och planeringsunderlag Gröna, sköna Värnamo (2007, ej antagen).

## Syfte

Grönplanen är en viktig del av den översiktliga planeringen i kommunen. Grönplanen är ett styrdokument och planeringsunderlag som ska användas i den fysiska planeringen. Grönplanen lyfter grönstrukturens betydelse och visar hur den används eller bör användas för en hållbar samhällsutveckling.

## Avgränsning

Grönplanen är ett styrdokument och planeringsunderlag som specifikt berör frågor kopplade till grönstruktur. Avvägning mellan flera intressen görs i kommunens översiktsplan. Det är i översiktsplanen som flera perspektiv bildar en helhet.

Grönplanens fysiska avgränsning omfattar Värnamo stad med omland. Strategierna i grönplanen ska tillämpas på all allmän park-, natur- och gatumark i såväl centralorten som Värnamo kommuns större tätorter.

I begreppet grönstruktur inryms begreppet blåstruktur (vatten). Grönplanen beskriver grönstruktur och blåstruktur som helhet och inte som separata delar.

Grönplanen behandlar i första hand de befintliga kommunala grönområdena och allmän platsmark. Med grönområde menas publika till stor del vegetationsklädda områden. Med allmän plats avses ett område som i detaljplan är avsett för ett gemensamt behov, till exempel natur, vatten, park, gata och torg. Övriga områden som också har betydelse för stadens grönstruktur behandlas endast till viss del.

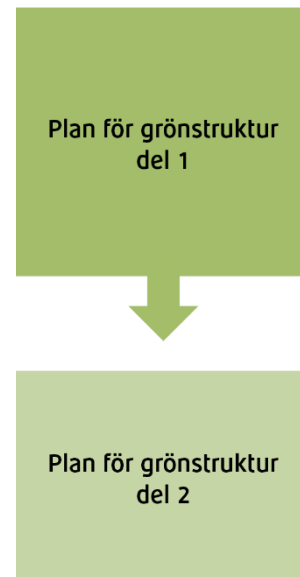
Grönplanen vänder sig i första hand till tjänstepersoner och politiker inom Värnamo kommun, men ska även kunna inspirera och fungera som källa till kunskap för lokala föreningar, markägare eller intresserad allmänhet.

## Upplägg

Plan för grönstruktur är uppdelad i två dokument:

- Del ett är planens huvuddokument och är en strategisk del som innehåller bakgrund, mål och strategier hur kommunen ska arbeta i frågor som berör grönstruktur. Dokumentet behandlar Värnamo stad och kommunens större tätorter.
- Del två innehåller en inventering av Värnamo stads parker och större natur- och rekreationsområden, samt utvecklingsförslag. Del två ska fungera som planeringsunderlag och idébank.

*Bilden till höger illustrerar grönplanens upplägg.  
Del 1 ligger som grund för del 2.*



## Planens funktion

Styrdokumentets funktion ska vägleda beslut och utförande i de olika leden planprocess, projektering, anläggning och drift av kommunalägd park-, natur- och gatumark.

### Under planprocessen

Grönplanen fungerar som underlag och vägledning vid planläggning av både nya och befintliga bebyggelseområden. Möjligheterna att hitta goda lösningar blir större ju tidigare man tar med grönstrukturen i planeringen. Redan innan man har bestämt utbyggnadsinriktningen kan man söka upp lämpliga anslutningspunkter för fortsatt utbyggnad utifrån dagens grönstruktur.

### Investeringsprocessen

Grönplanen fungerar som underlag och stöd vid ny- och ombyggnationer. Strategier ger riktlinjer för platsens framtida funktion och gestaltning.

### Anläggning och drift

Grönplanen fungerar som underlag och stöd vid anläggning och drift av kommunens grönområden.

## Bakgrund

Grönplanen utgår från Värnamo stads grundförutsättningar, tidigare utredningar, styrdokument, planeringsunderlag, inventeringar, aktuellt forskningsläge samt omvärldens krav och påverkan. I följande kapitel ges en kort överblick av vilka mål, strategier och dokument som grönplanen bygger på.

### Värnamo kommuns vision

Värnamo – den mänskliga tillväxtkommunen, 40 000 invånare 2035. Hållbarhet, attraktivitet, tillväxt och trygghet är de målkriterier som beskriver på vilket sätt kommunens utveckling ska ske. Grönplanen är ett av de underlag som behövs för att Värnamo såväl idag som i framtiden ska vara en attraktiv, trygg och hållbar tillväxtkommun.

### Översiktsplan för Värnamo kommun

Värnamo kommuns översiktsplan omfattar fyra fokusområden med tillhörande planeringsstrategier och ställningstaganden, vilka grönplanen konkretiserar och utvecklar. Ställningstaganden från kommunens översiktsplan som grönplanen utgår ifrån är följande:

- *Kommunen ska verka för att grönstruktur bland annat i form av gröna och blåa kilar, parker och allmänna grönytor i tätorterna bevaras och utvecklas med målet att säkerställa ekosystemtjänster för dagens och kommande generationer. Därför ska kommunen vara restriktiva med att ta grönytor i anspråk för andra ändamål (sid 31).*
- *Kommunen ska i planering verka för en ökad kvalitet på parker och grönytor när tätorterna förtätas. Detta för att kunna sörja för ett ökat tryck på grönytorna när invånarantalet ökar (sid 31).*
- *Vattendrag och våtmarker i och i anslutning till tätorter ska bevaras och utvecklas. Vid behov ska nya etableras för att minska konsekvenser av klimatförändringarna och för att öka rekreativa värden och naturvärden (sid 31).*
- *I vidare planering ska kommunen fastställa en metod för grönytekomensation samt fastställa riktlinjer om kvantitet och kvalitet av grönytor i kommunens tätorter (sid 31).*
- *Värnamo kommun ska verka för att invånarna ska kunna odla på olika sätt i tätorterna. Tillgången till bostadsnära odlingslotter på kvartersmark ska öka i kommunen och befintliga områden avsatta för odling ska bevaras (sid 31).*

Parallellt med grönplanen pågår arbete med fördjupad översiktsplan för Värnamo stad (FÖP).





## Övriga kommunala styrdokument och riktlinjer

Grönplanen tar även sin utgångspunkt i ett flertal andra kommunala styrdokument och planeringsunderlag. Nedan listas de underlag som grönplanen integrerar med i samhällsplaneringen:

- Plan för Värnamo kommuns miljöarbete
- Plan för kulturmiljö i Värnamo kommun
- Riktlinjer för skogsskötsel för Värnamo kommun
- Ny stadsbyggnadsvision för Värnamo stad
- Projekt Laganstråket
- Plan för vatten och avlopp i Värnamo kommun

Parallellt med grönplanen pågår arbete med skyfallskartering för Värnamo stad, centrumutvecklingsplan, Plan för trafik i Värnamo kommun, Plan för Värnamo kommuns friluftsliv och projektet Hälsosam uppväxt i Värnamo kommun (HUV).

## Statliga och regionala styrdokument

Internationella, nationella och regionala lagar, mål och strategier som grönplanen utgår från är bland annat:

- De globala hållbarhetsmålen i Agenda 2030  
”Senast 2030 tillhandahålla universell tillgång till säkra, inkluderande och tillgängliga grönområden och offentliga platser, i synnerhet för kvinnor och barn, äldre personer och personer med funktionsnedsättning.”
- Riktlinjer från Boverket  
Den bostadsnära naturen ska enligt Boverket vara möjlig att nå till fots från bostaden. 300 m har visat sig vara ett gränsvärde för hur långt man är beredd att gå till ett grönområde för att man ska använda det ofta.
- Svenska miljömålen  
”Kommunerna ska senast år 2020 ha tillgång till en utvecklad metod för att ta tillvara och integrera stadsgrönska och ekosystemtjänster i urbana miljöer vid planering, byggande och förvaltning i städer och tätorter.”  
  
”En majoritet av kommunerna ska senast år 2025 ta tillvara och integrera stadsgrönska och ekosystemtjänster i urbana miljöer vid planering, byggande och förvaltning i städer och tätorter.”
- Friluftsmålen  
”Riksdagens mål om attraktiv tätortsnära natur innebär att det ska finnas tillgång till attraktiv natur i och i närheten av tätorter. Allmänheten ska ha tillgång till grönområden och ett tätortsnära landskap med höga frilufts-, natur- och kulturmiljövärden.”
- Grön handlingsplan  
Grön handlingsplan är framtagen i samverkan med länets aktörer och är resultatet av ett samordnat genomförande av Länsstyrelsens uppdrag att ta fram regionala åtgärdsprogram för miljö kvalitetsmålen, handlingsplan för grön infrastruktur och åtgärder för att nå friluftsmålen.

## Hållbar utveckling

Begreppet hållbar utveckling fick internationell spridning i samband med FN-rapporten *Vår gemensamma framtid* och definieras av tre dimensioner:

- Den ekologiska handlar om att hushålla med naturresurser utan att skada jordklotets ekosystem på lång sikt.
- Den sociala handlar om att bygga ett samhälle där grundläggande mänskliga rättigheter uppfylls.
- Den ekonomiska handlar om att motverka fattigdom så att alla har råd att tillgodose sina grundläggande behov i relation till jordklotets ändliga resurser, det vill säga en ekonomisk utveckling som inte medför negativa konsekvenser för varken den ekologiska eller sociala dimensionen.



Begreppet ”hållbar utveckling” bygger på uppfattningen att den ekologiska dimensionen sätter den yttersta gränsen för vad som utgör människans handlingsutrymme och att social och ekonomisk hållbarhet är omöjlig att uppnå om dessa gränser överskrids och naturresurser överexploateras. Ekonomin behöver därför fungera som ett verktyg för samhället att utveckla välfärd utan bekostnad på varken människor eller ekosystemet.

## Strategier

Grönplanen utgår ifrån begreppet hållbar utveckling som definieras av de tre dimensionerna: ekologisk, social och ekonomisk. Dimensionerna konkretiseras så att det blir en tydlig koppling till planens ämne grönstruktur. För att kunna arbeta med dimensionerna på ett effektivt sätt har fem strategier tagits fram.



Bilden ovan visar grönplanens fem strategier.

## Ekologisk dimension



**Värnamo är en grön sammanhållen stad med ett rikt växt- och djurliv, där ekosystemens tjänster tas tillvara.**

### *Mångfald och variation*

Biologisk mångfald är avgörande för att ekosystem ska fungera och kunna anpassas till förändringar. Utan en mångfald av arter med olika funktioner finns stor risk att exempelvis ekosystemens långsiktiga förmåga att ge oss viktiga ekosystemtjänster försämras. Biologisk mångfald är en grundförutsättning för mänsklig överlevnad. Försvinner en art så påverkas många.

### *Grönt nätverk*

Spridningen av djur och växter mellan parker-, natur- och skogsområden behöver kunna ske utan större hinder. Olika arter har olika behov av grön infrastruktur för att kunna förflytta sig och skaffa mat. Vissa arter kan förflytta sig långt medan andra behöver ha samma typ av miljö i nära anslutning.

### *Samspel*

De sociala och ekologiska faktorerna samverkar ofta. Miljöer med ett rikt växt- och djurliv är även miljöer som vi människor tilltalar och mår bra av. En viktig del av naturvården är att öka medvetenhet, kunskap, förståelse och engagemang för natur- och kulturmiljöns värden.

## Social dimension



**Värnamo är en grön sammanhållen stad där de offentliga platserna bidrar till god folkhälsa och ett rikt stadsliv för alla.**

### *Folkhälsa*

Grönstrukturen ger invånare och besökare möjlighet till god hälsa, rekreation och lärande. Genom att locka våra kommuninvånare till att komma ut och röra på sig, träffa andra människor och varva ner i lugna miljöer kan vi som kommun främja folkhälsan. Naturen ger goda förutsättningar för lek, återhämtning och fysisk aktivitet.

### *Sammanhållen stad och närhet*

Det är viktigt att kunna erbjuda ett brett utbud av gröna livsmiljöer i hela staden med omland. En sammanhängande grönstruktur ökar tillgängligheten och orienterbarheten till målpunkter i och utanför staden.

Närhet till parker och naturområden med hög kvalitet och variation är extra viktigt för barn, äldre och andra som har begränsade möjligheter att förflytta sig. Finns parker och naturområden nära och som kan nås utan att passera barriärer i form av större vägar kan barn tillåtas att cykla eller gå dit själva.

### *Möte och inkludering*

Ur ett demokratiskt perspektiv är det viktigt att Värnamo erbjuder offentliga rum där alla kan mötas på lika villkor. Det är viktigt att olika perspektiv, intressen och behov får ta plats och synas i samhällsplaneringen. Människor i olika åldrar, med olika könstillhörigheter, från olika bakgrund och utifrån olika funktionsförmågor har olika syn på vad som är attraktivt och goda livsmiljöer. Parker och naturområden som fungerar som mötesplatser kan bidra till en ökad social samanhållning.

### *Identitet och tydlighet*

Tydliga platser i det offentliga rummet bjuder in till aktivitet och gör det lättare att orientera sig i staden. För att inte planera bort parkers och naturområdets karaktär är det viktigt att hänsyn tas till gröna kulturhistoriska värden.

## Ekonomisk dimension



**Värnamo är en attraktiv grön stad där investeringar i den offentliga miljön sker med avvägningar och prioriteringar utifrån kunskap om ett hållbart samhällsbyggande.**

### *Folkhälsa*

Ekonomisk hållbarhet handlar om att skapa en ekonomisk utveckling, utan att slita på naturresurser eller människan. Med höga befolkningsmål och hög grad av ny exploatering kommer också ett ökat ansvar gällande att hålla god folkhälsa bland kommuninvånarna. Mångfunktionella grönytor är en viktig pusselbit för att uppmuntra och möjliggöra sociala interaktioner, fysiska aktivitet och avkoppling. Möjlighet till återhämtning och rekreation är en allt viktigare fråga i en tid med uppskruvat tempo med utbredd psykisk ohälsa. Psykisk ohälsa kostar samhället mycket, som till exempel sjukskrivningar.

En avgörande faktor för investeringar, utveckling och för ett framgångsrikt förvaltande i stadens parker och grönområden är kunskapen om hur människor interagerar med sin miljö.

### *Exploatering*

Staden har som ambition att växa och exploateringen sker snabbt. Kunskap kring hur grönstrukturen ser ut samt vad det är för ekosystemtjänster som påverkas, på vilket sätt det påverkas och om det finns alternativ eller kompensationsåtgärder, är viktiga delar som behöver utvecklas för en hållbar tillväxt.

Platsens förutsättningar och befintlig grönstruktur är en värdefull resurs vid exploatering och förtätning. Med strategisk planering av stadens gröna tillgångar kan ekonomiska förluster förebyggas. Grönstrukturen mildrar till exempel effekterna av extremt väder så som skyfall och värmeböljor. I en sammanhållen bebyggelse med hårdgjorda ytor blir effekterna av skyfall och värmeböljor mer påtagligt, då vattnet har svårare att rinna undan.

### *Platsvärde*

Den goda naturtillgången är en viktig kvalitet för staden. Genom att investera i grönstruktur kan stadens attraktivitet, platsvärde och även betalningsviljan för bostäder öka. En god gestaltning av grönstruktur och offentliga platser med hänsyn till stadens historia, kulturmiljö och karaktär bidrar till både kvarterets och hela stadens attraktion.



ekologisk



social



ekonomisk



Säkerställ god tillgång till parker och naturområden



Skapa varierat innehåll i parker och naturområden



Stärk de gröna kopplingarna i staden



Synliggör stadens grönområden och gör medborgarna delaktiga



Nyttja och utveckla ekosystemtjänster



### Strategi: Säkerställ god tillgång till parker och naturområden

Både ur ett socialt och ekologiskt perspektiv är det viktigt att det finns ett brett utbud av parker och naturområden i varierande skala. Parker och naturområden ska finnas i hela staden och de ska vara lätta att nå. Närhet till parker och naturområden är särskilt viktigt för barn, äldre och personer med funktionsvariation. Forskning visar att användandet avtar med avståndet. Därför är det viktigt med tillgång till rekreations- och friluftsområden inom rimligt avstånd, vistelse i naturen har positiv betydelse för såväl den fysiska som psykiska hälsan.

#### *Säkerställ tillräckligt stora parker och naturområden vid nybyggnation och förtätning*

Framtida exploatering ska sträva efter att integrera bebyggelse och grönstruktur. Den sammanlagda mängden parkmark ska tillgodose invånarnas rekreationsbehov. Behovet av yta varierar beroende på hur många personer som bor nära och som besöker området, hur terrängen ser ut och vilka funktioner och upplevelsevärden som ska rymmas. Då staden ska förtätas för fler invånare är det av stor vikt att vi inte tar befintliga parker och naturområden i anspråk i stadsdelar där behovet kommer öka allt eftersom staden förtätas. Försiktighetsprincipen gäller vid planering av stadens befintliga parker och naturområden.

#### *Planera för att vägen till parker och naturområden ska vara utan större barriärer*

Den fysiska planeringen, genomförandet och skötseln ska verka för att binda samman parker och naturområden och stärka dess värden. Parker ska vara tillgängliga och kommunen ska sträva efter att minska upplevda hinder. Hinder kan vara både fysiska och psykiska barriärer. Fysiska barriärer kan vara vägar, vattendrag och nivåskillnader. Psykiska barriärer kan vara industriområden som under kvällstid upplevs otrygga att röra sig igenom eller en dåligt belyst väg till och i parken. Den upplevda sträcka till en bostadsnära park minskar om vägen dit upplevs trivsamt, trygg och tillgänglig.

#### *Säkerställ tillräckligt stora naturområden för ett rikt växt- och djurliv*

Värnamo stads parker och naturområden ska utvecklas och förvaltas på ett sätt som främjar biologisk mångfald. Vissa arter, framförallt däggdjur och fåglar, kräver stora sammanhängande naturområden för att kunna röra sig obehindrat. Därför behöver Värnamo kommun arbeta för att motverka barriäreffekter och istället skapa och bibehålla gröna kopplingar mellan viktiga platser.

*Planera för att parker och naturområden ska finnas inom rimligt avstånd*

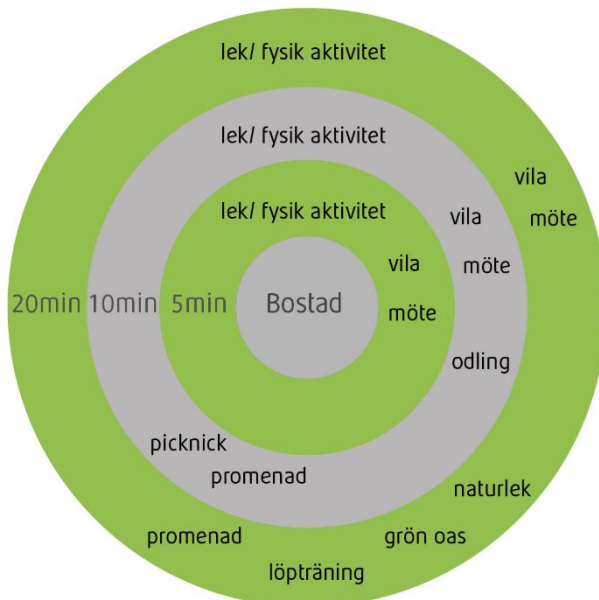
Avståndet till parker och naturområden har stor betydelse för tillgänglighet och användning. Möjligheten att nå ett område styrs av avståndet dit, barriärer på vägen och om det är möjligt att ta sig dit genom att gå och cykla. Lokalisering av nya bostäder, förskolor, skolor, vård- och omsorgsverksamheter ska planeras i nära anslutning till park- och naturområde. Boverkets rekommendationer samt forskning som folkhälsoinstitutet gjort visar att människor vistas mer regelbundet om avståndet inte överstiger 300 meter (FHI, 2009).

I grönplanen delas Värnamos stads parktyper in i tre olika kategorier: närpark, stadsdelspark och större natur- och rekreationsområde. Detta för att erbjuda både god tillgång och varierat innehåll. Utöver de tre kategorierna finns flera grönområden, stora och små, som binder samman parker och bildar stadens grönstruktur.

- **Närpark:** Mindre park som bör finnas inom nära avstånd från bostad, arbetsplats, äldreboende, förskolor och skolor. Närparken ska erbjuda ett enklare basutbud av funktioner och vägen till närparken ska vara utan barriärer för yngre barn.
- **Stadsdelspark:** En stadsdelspark är större och ska innehålla fler funktioner än en närpark. Stadsdelsparken ska lokaliseras så den har ett större upptagningsområde än en närpark. Stadsdelsparken riktar sig främst till boende inom gångavstånd till parken men ska också erbjuda kvaliteter som gör den attraktiv för hela staden.
- **Större natur- och rekreationsområden:** I Värnamo stad ska det vara nära till större natur- och rekreationsområden. Större natur- och rekreationsområden ska erbjuda större sammanhängande områden där du kan få en andningspaus, njuta av naturen eller motionera. Tack vare att staden är byggd på ett varierat landskap med olika naturmiljöer kan natur- och rekreationsområdena erbjuda flera upplevelsevärden.

Typ av område	Upplevelsekvaitéer/ Sociotopvärden
Närpark	Vila, möte och fysisk aktivitet/ lek.
Stadsdelspark	Vila, möte, fysisk aktivitet/ lek, odling, picknick och promenad.
Större natur- och rekreationsområden	Vila, möte, fysisk aktivitet/ lek, grön oas, naturupplevelse, rofylldhet, promenad och löpning.





Bilden till vänster visar rekommenderade innehåll i Värnamo stads olika parker och grönområden. Tiderna motsvarar avstånd från bostad till sociotopvärden inom respektive cirkel.

#### Använd kompensationsåtgärder

Natur- och rekreationsvärden kan påverkas negativt vid planering och exploatering. För att motverka att värden och funktioner minskar ska kompensationsåtgärder fungera som en ersättning. Kompensationsåtgärder avser skapandet av helt nya eller förbättring av befintliga natur- eller grönmiljöer. Kompenserat värde ska ersättas så nära värdets lokalisering som möjligt. I PBL finns idag inte möjlighet att ställa krav på kompensation. Planeringens uppgift bör vara att så långt som möjligt ta tillvara på de befintliga naturvärdena.

Vid planering ska Värnamo kommun i första hand undvika påverkan och i andra hand minimera påverkan genom skyddsåtgärder. Först om detta inte är möjligt ska kompensation övervägas. Detta görs genom följande modell, även kallad skadelindringshierarkin, där punkt 1–2 är skyddsåtgärder och 3–4 är kompensationsåtgärder, se figur nedan.

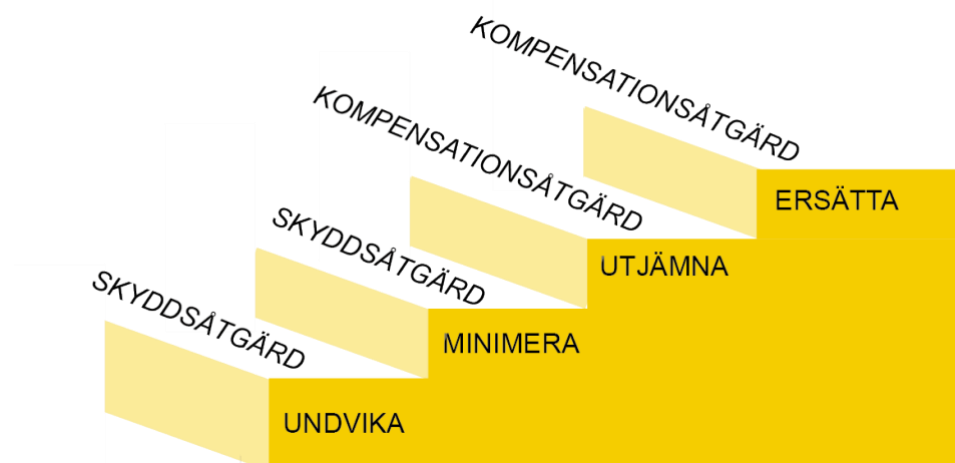


Illustration: Boverket



### **Strategi: Skapa ett varierat innehåll i parker och naturområden**

Kommunen ska verka för en mångfald av gröna rum som riktar sig till flera målgrupper. Stadens parker och naturområden ska uppmuntra människor till att komma ut och få frisk luft, röra på sig, träffa andra, uppleva nya saker och stressa ner från en hektisk vardag. Attraktiva gröna platser för alla är en angelägen fråga för att skapa god folkhälsa, både idag och i framtiden.

#### *Arbeta med att skapa upplevelserika parker och naturområden*

Parker och naturområden ska vara användbara, tillgängliga, attraktiva och erbjuda en variation av upplevelsevärden och aktiviteter. Innehåll i parker och naturområden kan variera. Viktigt är dock att det finns ett helhetstänk. Stor variation i och mellan områden lockar fler till utevistelse och ökar möjligheten till spontana möten mellan människor.

Trygghet i staden är förknippat med människorna i staden. Vi söker oss gärna till platser där det finns andra människor eftersom det känns tryggt. För att locka människor till parker, naturområden och gröna stråk ska målpunkter med aktiviteter och funktioner för vistelse skapas.

Vid planering av parker och naturområden ska hänsyn tas till områdets karaktär. Genom att bevara, anlägga, sköta och utveckla olika typer av parker och naturområden skapas också ett brett spektrum av livsmiljöer för växter och djur, vilket bidrar till en rik biologisk mångfald. I Värnamo har vi goda möjligheter att skapa en variationsrikedom bland stadens parker och naturområden. Detta genom att ta tillvara naturlandskapet som staden är byggd i och synliggöra platsspecifikt kulturvärde i naturen eller arkitekturen. Istället för att anlägga nya gröna strukturer är det mer fördelaktigt att bevara, återupprätta men också rekonstruera och reparera landskapets historiska gröna strukturer.

Stadsdelsvisa kartor och inventeringskartor för befintliga grönområden innehållande upplevelsevärden kan användas som bedömning av ett områdes kvalitet, samt är en metod som kommunen bör arbeta vidare med (se del 2).

Kommunen ska arbeta för att kunna erbjuda mark för initiativ från medborgare. Att ställa mark till förfogande är ett sätt för att skapa rikare upplevelser i stadens parker och naturområden.



Bild: Åbroparken, Värnamo. Foto: Joakim Norgren.

#### *Främja folkhälsa genom att erbjuda rum för alla*

Folkhälsa ska ses som en viktig utgångspunkt vid planering och utveckling av parker och naturområden. Grönskans bidrag till mänskligt välbefinnande ska tas tillvara i fysisk planering och i förvaltning. Utevistelse främjar god folkhälsa. Den fysiska aktivitetsnivån ökar, kroppen återhämtar sig och stressnivån sjunker.

Olika perspektiv, intressen och behov ska synas i samhällsplaneringen. Människor i olika åldrar, med olika könstillhörigheter, från olika bakgrund och utifrån olika funktionsförmågor har olika syn på vad som är kvalitativa och tillgängliga parker och naturområden, samt använder dem på olika sätt.

#### *Barn och unga*

Barns psykiska, sociala, fysiska och motoriska utveckling främjas om de vistas i grönområden. Koncentrationsförmågan påverkas positivt, barnen rör på sig mer och är friskare. För barn är det viktigt med vildvuxna och ”ostädade” grönområden där de får upptäcka, hitta gömslen och bygga kojor. Även att få ta del av naturens skafferier genom att ha tillgång till fruktträd och vattenelement är viktigt för att främja barnens lärande och lek i naturen. De traditionella lekplatserna ska begränsas i antal och satsningar ska göras på stadsdelsparker med större spontanaktivitetsyta för flera målgrupper. I närparker ska mer naturliga lekmöjligheter främjas.

#### *Äldre*

Möjligheten att vara aktiv även på äldre dagar är en viktig del i ett gott åldrande. Exempel på attraktiva element är grönska, vatten, skugga, vackra vyer, sittplatser och möjligheter att se och träffa andra människor. Att känna igen växter och djur är också betydelsefullt, likaså naturliga målpunkter dit man kan söka sig.

#### *Personer med funktionsnedsättningar*

För att alla ska kunna använda parker och naturområden i Värnamo stad, krävs rätt förutsättningar i det fysiska rummet. Att det ska vara möjligt att förflytta sig självständigt och säkert i miljön är självklart. Detta kan åstadkommas genom exempelvis jämna, fasta underlag, genom att göra det möjligt att undvika trappor, branta sluttningar och trånga passager samt att det finns rymliga toaletter, anpassade räckben och belysning. Det är även viktigt att tänka på att det främst är den natur som är allra närmast vägen eller passagen som blir upplevelsevärde.

#### *Socioekonomiskt utsatta grupper*

Socioekonomiskt utsatta grupper nyttjar grönområden i mindre utsträckning än andra grupper. Bland dessa är graderna av fysisk aktivitet lägre och ohälsan större. De har inte heller i lika stor utsträckning tillgång till fritidshus eller egen trädgård, vilket ger dem sämre förutsättningar att vistas i gröna miljöer. För att attrahera flera befolkningsgrupper kan satsningar göras på promenadstråk med naturliga målpunkter, grillplatser, mötesplatser, fiskevatten och dess närmiljöer.

#### *Arbeta för en rik biologisk mångfald genom att bevara och förstärka variationen av värdefulla naturtyper och arter*

Stadens invånare ska ha tillgång till natur- och kulturmiljöer med ett varierat växt- och djurliv inom promenadavstånd från sin bostad. Landskapets och platsens karaktär ska vara utgångspunkt för utvecklingen.

Olika arter kräver olika typer av miljöer. En stor variation bland stadens parker och naturområden ger förutsättningar för en hög biologisk mångfald. Värnamo har goda möjligheter till detta eftersom staden är byggd på ett varierat landskap med olika naturmiljöer. Många arter och livsmiljöer för växter och djur är beroende av skötsel. Äldre metoder för skötsel av landskapet gav innehållsrika miljöer. Idag finns det endast rester kvar av de klassiska miljöerna i jordbruks- och skogslandskapet och många arter återfinns istället i staden. Mänsklig närvaro och medverkan kan ofta vara positiv för biologisk mångfald.

Vi bör skapa så många olika livsmiljöer som möjligt, både i en stor och i en liten skala. Anläggning och skötsel av till exempel dammar, våtmarker och ängar gynnar många arter och skapar ofta en varierad och upplevelserik miljö. För att bevara och utveckla den biologiska mångfalden är det därför viktigt att arbeta strategiskt med skötselinsatser.

#### *Eftersträva god ljudkvalitet i parker och naturområden*

Buller kan bidra till ogästvänliga miljöer i stadsmiljön. Stadens parker och större natur- och rekreationsområden ska där det är möjligt fungera som gröna oaser, pauser i stadens brus. I parker och större natur- och rekreationsområden ska låg bullernivå eftersträvas. Grönytor bidrar till att dämpa buller, både det mätbara men framför allt det upplevda.

#### *Eftersträva god ljuskvalitet i parker och naturområden*

Kommunen ska arbeta med belysning som både skapar trygghet och förstärker gröna upplevelser och platsbildningar. Viktigt att inte störa ljuskänsliga/nattlevande varelser eller skapa ljusförorening.



### Strategi: Stärk de gröna kopplingarna i staden

Vid exploatering och förtätning av staden ska kommunen ta hänsyn till platsens förutsättningar och se grönstrukturen som en värdefull resurs.

Värnamos parker och övriga grönområden ska tillsammans utgöra en sammanhängande grönstruktur där gröna och blå kvaliteter tas tillvara. En sammanhängande grönstruktur ökar tillgängligheten och orienterbarheten till målpunkter i staden.

#### *Värna och utveckla gröna stråk i staden för att locka människor till rörelse*

Stadens gröna stråk bör ha olika karaktär. Den anlagda välskötta parken kan såväl som det lummiga naturområdet båda utgöra gröna stråk. Gröna stråk kan även utgöras av gång- och cykelstråk, trädalléer och gatuplanteringar. Genom friluftsinsatser kan vandrings- och cykelleder utvecklas och skapas. Lederna gör det möjligt att lära känna sin stad med omland, utöva friluftsliv och vara fysiskt aktiv i och nära staden.

De gröna kopplingarna i staden ska erbjuda god framkomlighet, samt intressant och upplevelserik miljö att röra sig i. Rekreativa, kulturhistoriska och biologiska värden ska bevaras och utvecklas längs kopplingarna till intressanta upplevelserika miljöer.

Stadens gröna kopplingar utgör tillsammans ett grönt nätverk, vilket ska vara lätt att nå från alla bostäder. Längs de gröna kopplingarna ska de visuella sambanden och överblickbarheten stärkas. Nya kopplingar i stadens utbyggnadsområden ska utvecklas så att de ansluter till värdefull tätortsnära grönstruktur.

#### *Möjliggör att spridningen av djur och växter mellan värdefulla naturområden kan ske*

Att bevara och skapa nya gröna spridningskorridorer och gröna kopplingar är viktigt för djurs och växters möjligheter att sprida sig till och röra sig mellan olika grönområden. Möjligheterna till ett rikt växt- och djurliv ska stärkas genom att bevara och utveckla viktiga grönområden och gröna kopplingar.

Vid anläggning eller ombyggnad av vägar och annan infrastruktur ska möjligheten att skapa flora- och faunapassager eftersträvas för att motverka barriäreffekter.



### Strategi: Synliggör stadens grönområden och gör medborgarna delaktiga

Parker och naturområden är stadens gemensamma vardagsrum. Användningen är gratis och alla är välkomna. För att skapa dessa rum måste Värnamo kommun planera förvaltningsövergripande och tillsammans med olika målgrupper.

#### *Informera invånare och besökare om grönområden*

Information om stadens parker och större natur- och rekreationsområden ska vara lätt att hitta och lätt att förstå. Information genom bilder och andra språk är viktigt för att nå en bred målgrupp. Värnamo kommun bör arbeta mer med att kommunicera besöksvärda platser och stråk, samt nyttan/värdet med platsen.

#### *Kommunicera för att skapa tillit och delaktighet*

För att skapa platser för alla, ska kommunen planera förvaltningsövergripande och tillsammans med olika målgrupper. Grundläggande mål för kommunikation vid förändringar är att de som är berörda ska veta vad som kommer ske och varför. Beroende på hur stor förändringen är eller hur känslig den kan vara ska kommunikation och delaktighet planeras in i god tid.



Illustration: SKL.



Bilderna ovan är från medborgardialog i Vråenparken, Värnamo. Foto: Hanna Häljestig och Linus Enochson.

#### Öka kunskap om naturen

Det finns samband mellan privat tomt och angränsande allmänna ytor. För djur, växter och gröna samband, finns inga juridiska gränser. Kommunen ska verka för en ökad förståelse kring grönstrukturens samband och den enskildes påverkan på ekosystemtjänster.

Park- och naturområdenas potential för naturpedagogik ska beaktas i samhällsplaneringen. Barn är en viktig målgrupp och pedagogiskt samarbete med skolor är viktigt. Kompetensutveckling och förutsättningar för skolskog eller uteklassrum är något som kommunen kan utveckla.

Skolor och föreningar ska erbjudas möjlighet att aktivt delta i att gynna den biologiska mångfalden genom att exempelvis odla grönsaker och sköta ängar.

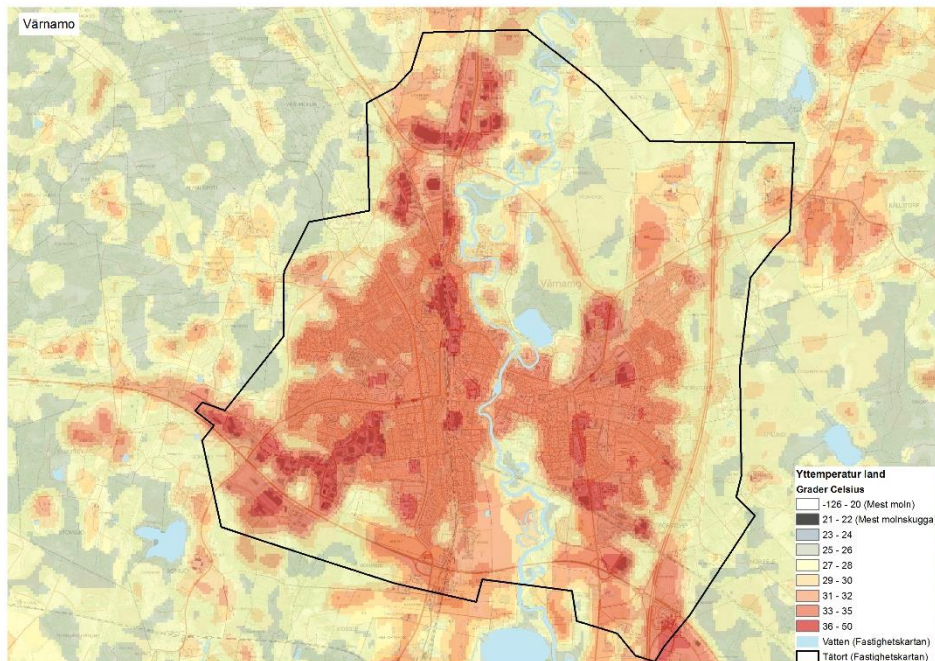


Bild från Apladalen, Värnamo. Foto: Linus Enochson.



### Strategi: Nyttja och utveckla ekosystemtjänster

I Värnamo kommun ska de nyttor som de gröna miljöerna bidrar med förvaltas och utvecklas. Stadens grönstruktur ska ses som en viktig resurs att utgå ifrån när vi planerar, utvecklar och bygger Värnamo. Om staden planeras så att de ekosystemtjänster som finns i staden både kan bestå och utvecklas skapas samhällsekonomiska vinster. Grönområden kommer i framtiden att spela en allt viktigare roll som klimatreglerare i tätorter. Nedan följer ett antal ekosystemtjänster, vilka i grönplanen är prioriterade att arbetas vidare med.



Bilden ovan är en värmekarta tagen 3 juni 2018 över Värnamo stad. Kartan visar vikten av stora sammanhängande skogs- och vattenområden. De varmaste delarna i staden bör kompletteras med mer grönska.

#### Arbeta med klimat- och vattenreglering

Klimatförändringar kommer att påverka Värnamo på många olika sätt. Extrema väderhändelser som skyfall och värmeböljor blir sannolikt vanligare.

Grönstrukturen ska användas som resurs för att möta och hantera klimatförändringar. Ekosystemtjänster fungerar på olika sätt som klimatreglerare i stadsmiljön. Vegetation, framförallt träd, fungerar klimatreglerande genom att sänka temperaturen. Stor grönyta ger bättre och mer utspridd kylande effekt till omgivningen. Temperaturen påverkas också av stadens vattenstrukturer eftersom avdunstning ifrån större öppna vattenytor har en avkylande effekt. Äldre, barn och personer med funktionsnedsättning är extra känsliga för värmeböljor.

I ett klimat där extrema regn blir mer vanliga kommer en allt större mängd dagvatten att



behöva avledas genom bebyggelsen till recipienter. Genom innovativa lösningar, god design och medveten arkitektur kan vi förbättra dagvattenlösningar i nya och befintliga miljöer. Kommunen ska använda dagvatten som en rekreativ, pedagogisk och estetisk tillgång. Allmänna platser, till exempel gator och grönområden, ska användas för att avleda vatten vid stora skyfall.

#### *Arbeta med luft- och vattenrening*

Vegetationen i staden bidrar till ökad luftkvalitet. Detta främst genom att skadliga partiklar fastnar i vegetationen. Träd har generellt bättre reningseffekt än gräs och buskar. Ju större bladyta desto fler partiklar tas om hand. Kommunen ska därför verka för att stora träd bevaras och att nya planteras. Både artval och placering av växter kräver kunskap för att få avsedd effekt. Vegetation och icke hårdgjord mark har även effekt på förorenat dagvatten. Luftföroreningar, som fastnat på hårdgjorda ytor som vägar och tak, sköljs bort med regnvattnet. Leds vattnet till öppna grönytor filtreras vattnet genom marken. Nedbrytande organismer har då möjlighet att fånga upp föroreningarna, istället för att de belastar våra öppna sjöar och vattendrag.

#### *Planera för biologisk mångfald*

I Värnamo ska möjligheterna till ett rikt växt- och djurliv stärkas genom mångfald och variation bland stadens parker och naturområden. Många ekosystemtjänster är beroende av varandra, och framförallt av den biologiska mångfalden för att fungera. När ekosystem råkar ut för störningar är förmågan till att återhämta sig större när systemet har en stor variation inom sig och är kopplad i ett nätverk av andra system. Många växter och djur har hittat nya livsmiljöer i och kring staden. Detta främst genom effektiviseringar inom skogs- och jordbruk har utarmat deras vanliga livsmiljöer.



Foto: Linus Enochson.

Vid skötsel av befintlig allmän plats och exploatering ska möjligheter till att stärka den biologiska mångfalden eftersträvas. För att gynna den biologiska mångfalden är det viktigt att behålla och förstärka ett väl utvecklat och variationsrikt vegetationsskikt, samt att bevara och utveckla kopplingar mellan parker och naturområden. Planera för biologisk mångfald i staden kan innebära att planera ett varierat artval av träd och buskar och aktivt jobba för att bevara och utveckla miljöer för pollinerande insekter.



*Bilden ovan är från Bolaskogen, Värnamo. Bolaskogen är ett exempel på område som har hög nyttjandegrad samt innehåller ett rikt växt- och djurliv. Foto: Linus Enochson.*

#### *Dämpa buller och störande ljus*

Kommunen ska arbeta med grönstruktur för att minimera upplevd störning av buller och ljus. Buller och störande ljus har en negativ effekt på människors välbefinnande och därmed på folkhälsan i stort. Vegetation bidrar i viss mån till att dämpa buller och att skapa tystare miljöer, men grönska och vattenljud kan användas för att minska upplevelsen av buller. Grönskan skärmar av ljudkällan visuellt medan vattenljudet kamouflerar det negativa brusets.

## Organisation och ansvar

Kommunfullmäktige äger styrdokumentet och ansvarar för dess aktualisering. Samhällsbyggnadsnämnden är ansvarig för dokumentet. Dokumentet efterlevnad ligger på respektive berörd nämnd och utskott.

Plan för grönstruktur har tagits fram under ledning av Linus Enochson på tekniska förvaltningen och Hanna Häljestig på samhällsbyggnadsförvaltningen. I arbetsgruppen har det ingått representanter från samhällsbyggnadsförvaltningen och tekniska förvaltningen.

## Uppföljning

De strategier som är fastställda i grönplanen är beroende av uppföljning och revidering. Värnamo kommun har infört ett arbetssätt med rullande översiktsplan. I samband med aktualisering och komplettering av kommunen översiktsplan bör också grönplanen revideras och utvecklas. Genom kontinuerlig uppföljning och revidering säkerställer kommunen ett uppdaterat styrdokument och planeringsunderlag.

## Indikatorer

- Avståndet till parker och större natur- och rekreationsområden från bostad, äldreboende, arbetsplats och skolor
- Ljudnivå på allmän platsmark, park- och naturmark (enl. Boverkets rek för skola (55 dBA ekvivalent nivå))
- Information och medborgardeltaktighet
- Andel ängsmark respektive bruksgräsmatta och slaghacksyta.

## Revidering

Revidering sker löpande under varje mandatperiod.

## Referenser

Värnamo kommuns vision  
Översiktsplan - Mitt Värnamo 2035  
Sveriges miljömål  
Gröna, sköna Värnamo (grönstrukturprogram 2007)  
Värnamo grönplan (1991)  
Boverket  
Folkhälsoinstitutet  
Grön handlingsplan, Länsstyrelsen  
Stadsbyggnadsvision för Värnamo stad  
Stadsutveckling Järnvägsområdet  
Miljö- och getsaltningsprogram för Prostsjöområdet  
Projekt Laganstråket  
Hälsosam Uppväxt i Värnamo kommun  
Skogsbruksplan  
Framtida behov av fritidsanläggningar i Värnamo kommun  
Grönstrukturensemang från Växjö kommun, Göteborgs stad, Kristianstad kommun, Ronneby kommun och Vaggeryd kommun  
Patrik Grahn, Sveriges lantbruksuniversitet.

