

Plan för brandförebyggande och räddningsinsats 2022–2025



Reglemente

Kommunala beslut som utöver kommunallag och andra författningar styr och reglerar kommunala verksamheter. Innefattar Nämndreglementen, Delegeringsordningar, Bolagsordningar, Ågardirektiv, Föreskrifter, Kommunala taxor och avgifter.

Policy

Anger principer och värdegrundsbaserat förhållningssätt och tjänar som vägledning inom det aktuella området.

Plan

Beskriver strategier för arbetet med utvecklingen av Värnamo som kommun, och utvecklingsarbete inom kommunens organisation.

Åtgärdsplan

Anger konkreta åtgärder, tidsramar och ansvar.

Riktlinje

Beskriver hur förvaltning bedriver den befintliga verksamheten, eller ett visst område, så att den bedrivs effektivt och med god kvalitet.

Fastställd av: Kommunfullmäktige

Datum: 2022-01-27

Dokumentet gäller från: 2022-01-27

Dokumentet gäller för: Kommunstyrelsen och kommunens nämnder och utskott

Dokumentansvarig: Räddningschef, Värnamo kommun

Innehåll

1	Inledning	5
2	Beskrivning av kommunen	6
3	Styrning av skydd mot olyckor	7
4	Risker	8
4.1	Övergripande	8
4.2	Brand i byggnad.....	9
4.3	Brand utomhus.....	9
4.4	Trafikolycka.....	10
4.5	Olycka med farliga ämnen.....	10
4.6	Naturolycka	10
4.7	Drunkning.....	11
4.8	Suicid.....	11
5	Värdering	12
6	Mål	14
6.1	Nationella målen.....	14
6.2	Lokala mål och visioner	14
6.3	Verksamhetsmål för den brandförebyggande verksamheten.....	15
6.3.1	Brand i byggnad	15
6.3.2	Brand utomhus	15
6.4	Verksamhetsmål för kommunens räddningsinsatser	16
6.4.1	Brand i byggnad	16
6.4.2	Brand utomhus	16
6.4.3	Trafikolycka	16
6.4.4	Olycka med farliga ämnen	16
6.4.5	Naturolycka	17
6.4.6	Drunkning.....	17
6.4.7	Suicid.....	17
6.4.8	Ledning av räddningsinsatser.....	17
6.4.9	Övrigt	18
7	Förebyggande – förmåga och verksamhet	19
7.1	Tillsyn.....	20
7.1.1	Byggnader och andra anläggningar.....	20
7.1.2	Farlig verksamhet.....	20

7.2	Stöd till den enskilde	21
7.3	Rengöring och brandskyddskontroll.....	21
7.4	Övriga förebyggande åtgärder	22
7.4.1	Plan- och byggprocessen	22
7.4.2	Remissinstans till andra myndigheter	22
7.4.3	Riskutsatta grupper.....	22
7.4.4	Brandfarliga och explosiva varor	22
8	Räddningstjänst – förmåga och verksamhet	23
8.1	Övergripande	23
8.1.1	Värnamo kommuns förmåga och verksamhet.....	23
8.1.2	Tillgång till resurser i samarbete med andra kommuner och organisationer	25
8.1.3	Alarmering av räddningsorganet.....	27
8.1.4	Brandvattenförsörjning.....	27
8.1.5	Överlåtande åt annan att vidta inledande begränsande åtgärder	29
8.1.6	Samverkan med andra aktörer.....	30
8.1.7	Varning och information till allmänheten	30
8.1.8	Responstid	31
8.2	Per olyckstyp	36
8.2.1	Brand i byggnad	36
8.2.2	Brand utomhus	37
8.2.3	Trafikolycka	37
8.2.4	Olycka med farligt ämne	37
8.2.5	Naturolycka	37
8.2.6	Drunkning.....	38
8.2.7	Suicid.....	38
8.3	Ledning i räddningstjänsten.....	38
8.4	Samtidiga och omfattande räddningsinsatser	39
8.5	Räddningstjänst under höjd beredskap	39
9	Uppföljning, utvärdering och lärande	42
	Bilaga A: Dokumentförteckning	43
	Bilaga B: Beskrivning av samråd.....	45
	Bilaga C: Hamnar och dess gränser i vatten.....	46

1 Inledning

Plan för brandförebyggande och räddningsinsats är underliggande *Plan för Trygg och Säker kommun*¹ och utgör handlingsprogram för förebyggande verksamhet enligt 3 kap. 3 § Lag (2003:778) om skydd mot olyckor (LSO) och för räddningstjänst enligt 3 kap. 8 § LSO.

Denna *Plan för brandförebyggande och räddningsinsats* fastställer målet för kommunens verksamhet samt de risker för olyckor som finns i kommunen. Den utgör också handlingsprogram för kommunens förebyggande verksamhet och räddningstjänst enligt LSO.

Värnamo kommun verkar för en trygg och säker kommun för alla som bor, vistas och verkar inom kommunens geografiska område. Arbetet grundas i att skydda och värna våra skyddsvärden. Det som kan hota skyddsvärdena är allt från vardagliga händelser till händelser under höjd beredskap och krig. Det är därför viktigt med ett förebyggande arbete, för att minska sannolikheten för och konsekvenserna av händelser. Kommunen har därför åtgärdsplaner och riktlinjer som inriktas på preventiva åtgärder. Utöver dessa har kommunen även riktlinjer för arbetsmetodiken när händelser har inträffat, för att på ett så effektivt sätt som möjligt kunna hantera och åtgärda händelsers efterföljande konsekvenser.



Figur 1 Övergripande bild över samhällsskydd och beredskap (MSB).

Värnamo kommun bedriver sitt arbete med trygghet, säkerhet och beredskap utifrån gällande lagar, förordningar och överenskommelser samt utifrån kommunens egna interna mål samt målkriterier.

Detta dokument följer en given struktur i enlighet med MSBFS 2021:1², Myndigheten för samhällsskydd och beredskaps föreskrifter om innehåll och struktur i kommunens handlingsprogram för förebyggande verksamhet och räddningstjänst.

¹ *Plan för Trygg och Säker kommun 2019–2022*, Dnr. 19.3000.170. Värnamo kommun.

² *MSBFS 2021:1 1 juni 2021*, Myndigheten för samhällsskydd och beredskap.

2 Beskrivning av kommunen

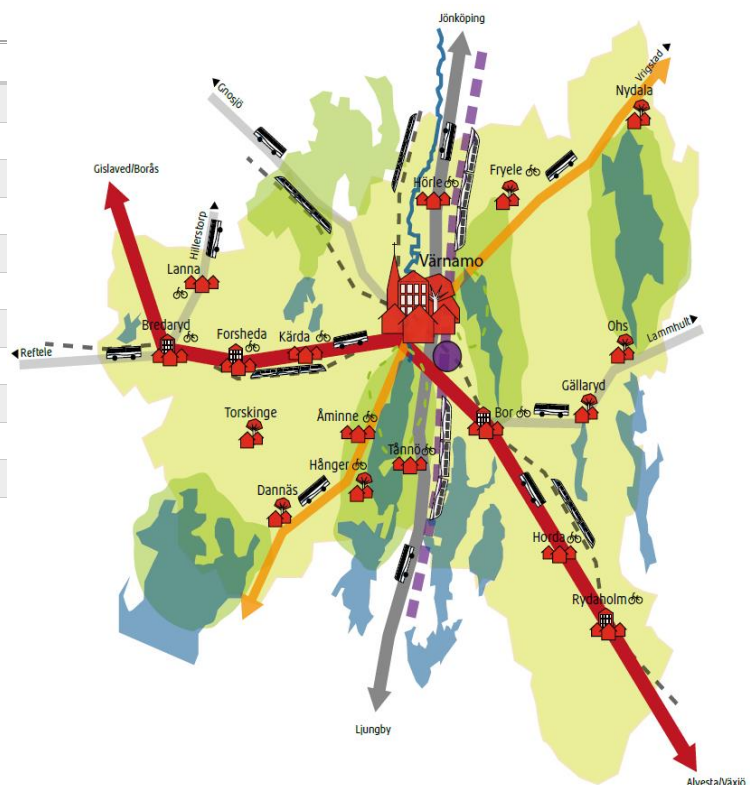
Värnamo kommun befinner sig i den södra delen av Jönköpings län med cirka 34 600 invånare på en yta av 1 382 km². Kommunen består av centralorten Värnamo och flera tätorter med varierande invånarantal. Markanvändningen fördelar sig på 4,8% bebyggelse, 69,7% skog, 9,7 % jordbruksmark och 15,8% övrigt.

Värnamo kommun har sedan 70-talet haft en växande befolkning. Med undantag av några år i mitten av 90-talet och kring 2008–2009 så har kommunen haft en trend av växande befolkning. Framöver förväntas denna årliga befolkningsökning att vara något större än historiskt och också stabilisera sig på denna nivå kring en halv procents årlig tillväxt. Totalt sett prognosticeras befolkningen i Värnamo kommun att växa från 34 740 invånare år 2020 till målet att nå 40 000 invånare år 2035. De kända projekt av bostadsbyggande som ligger i antagandena, byggs i till största del i Värnamo stad. Det innebär att den största befolkningsförändringen sker där. Värnamo kommuns invånarantal fördelas enligt tabell 1.

Kort kan sägas att försörjningskvoten ökar, dvs andelen arbetsföra ska försörja andelen barn som blir fler och inte minst andelen äldre som bedöms fördubblas inom en tio års period. Med pandemin ses också en avmattning i inflyttningen till storstadsområden och istället ses bosättning i mindre samhällen och tätortsnära landsbygd. Även ökning av distansarbete kan komma att påverka bostadsort och flyttmönster.

Tabell 1 Invånarantal per tätort 2020-12-31

Tätort	Invånarantal
Värnamo	19 778
Rydaholm	1 629
Bredaryd	1 537
Forsheda	1 460
Bor	1 293
Horda	363
Lanna	354
Kärda	333
Hånger	322
Ekenhaga	220
Åminne	219



Figur 2 Översiktbild med huvudsakliga transportvägar i Värnamo kommun.

3 Styrning av skydd mot olyckor

Lagen om skydd mot olyckor (LSO)³ statuerar vilka ansvarsområden den enskilde och kommunen har inom skydd mot olyckor.

Enskildas skyldigheter

- Varna dom som är i fara och vid behov tillkalla hjälp (2 Kap 1§)
- Ägare eller nyttjanderättshavare till byggnader eller andra anläggningar skall i skälig omfattning hålla utrustning för släckning av brand och för livräddning vid brand eller annan olycka. (2 Kap 2§)
- Vid en anläggning där verksamheten innebär fara för att en olycka ska orsaka allvarliga skador på människor eller miljön, är anläggningens ägare eller den som utövar verksamheten på anläggningen skyldig att i skälig omfattning hålla eller bekosta beredskap med personal och egendom och i övrigt vidta nödvändiga åtgärder för att hindra eller begränsa sådana skador. (2 Kap 4§)

Kommunens skyldigheter

Planen är antagen av kommunfullmäktige och är kommunens styrdokument för brandförebyggande och räddningsinsats. I Värnamo kommun är samhällsbyggnadsnämnden tillika räddningsnämnd varför de också ansvarar för att uppfylla kommunens ansvar enligt Lag (2003:778) om skydd mot olyckor. Ansvaret för att förebygga olyckor åligger dock samtliga nämnder. Tekniska utskottet ansvarar för kommunens brandvattenförsörjning via brandpostsystemen.

Förebyggande

- En kommuns uppgifter enligt denna lag skall fullgöras av en eller flera nämnder. (3 Kap 11§)
- Samordna verksamheten och samarbeta med andra kommuner och myndigheter. (1 Kap 6§)
- Åtgärder ska vidtas för att förebygga bränder och skador till följd av bränder samt, utan att andras ansvar inskränks, verka för att åstadkomma skydd mot andra olyckor än bränder. (3 Kap 1§)
- Rådgivning och information till den enskilde. (3 Kap 2§)
- Handlingsprogram för förebyggande verksamhet. (3 Kap 3§)
- Sotning och brandskyddskontroll (3 kap 4§)
- Tillsyn av enskildas efterlevnad av lagen (5 Kap 1§)

Räddningstjänst

- Ansvara för räddningstjänst om inte annat följer av 4 kap 1-6§§. (3 Kap 7§)
- Det ska finnas en räddningschef som ska ansvara för att räddningstjänsten är ändamålsenligt ordnad (3 Kap 16§)
- Övergripande ledningssystem (3 Kap 16b§)
- Handlingsprogram för räddningstjänst (3 Kap 8§)
- Informera allmänheten om räddningstjänstens förmåga och om hur information och varning kan fås vid allvarliga olyckor (1 Kap 7§)
- Anordningar för alarmering av räddningsorganen (6 Kap 10§)
- Fullfölja åtaganden för räddningstjänst och övriga åtgärder under höjd beredskap (8 Kap 2§)

³ Lag (2003:778) om skydd mot olyckor, enligt SFS 2020:882.

4 Risker

Enligt 3 kap. 3 och 8 §§ LSO ska kommunen i handlingsprogrammet beskriva de risker för olyckor som finns i kommunen och som kan leda till räddningsinsatser enligt 1 kap. 2§. Enligt 7 och 8 §§ MSBFS 2021:1 ska beskrivningen delas in i en övergripande nivå och en mer detaljerad nivå per olyckstyp.

4.1 Övergripande

I Värnamo kommun finns en riskanalys⁴ där kommunens olyckor analyserats. Denna riskanalys hanterar brott, kommunens interna skydd samt de flesta typer av olyckor och kriser, allt ifrån fallolyckor till större kriser som påverkar hela samhället. Denna plan hanterar endast de olyckor som räddningstjänsten larmas på.

Det finns många industrier och verksamheter i kommunen, en större tätort, två järnvägsstråk, flera stora vägar och dessutom en mindre flygplats. Utöver detta är kommunen även rik på sjöar och vattendrag.

I kommunen finns ett flertal stora industrier med komplicerade riskbilder. Räddningstjänsten har identifierat ett 70-tal riskobjekt utifrån brand med risk för utsläpp av kemikalier, rök och gasol. Det finns bland annat verksamheter med gasolhantering, bensinstationer, varuhus samt gummi- och plastindustrier. Det finns vattenverk och i tätorten Värnamo ligger även länsdelssjukhuset, Värnamo sjukhus.

De två mest framträdande förhållandena som identifierats kunna leda till stora skador och skadeutfall under höjd beredskap är:

- Ett angrepp med fjärrstridsmedel, där framförallt samhällsviktiga funktioner bekämpas, bedöms vara det initialt största hotet mot kommunen. De inledande angreppen med fjärrstridsmedel bedöms framförallt riktas mot knutpunkter för både väg- och järnvägstransport, drivmedelsdepåer samt knutpunkter för el- och telekommunikation.
- Det andra förhållandet, som i ett senare skede kommer att utgöra grunden för planering och dimensionering av kommunens räddningstjänst, är ett begränsat väpnat angrepp inom kommunens geografiska område med större markstrider som följd. Risk för flyganfall mot mål i anslutning till kommunens tätorter bedöms också som sannolika i anslutning till markstrider.

⁴ Riskanalys 2019–2022. Dnr 19.2692.170. Värnamo kommun.

4.2 Brand i byggnad

Varje år orsakar bränder stora egendomsskador och mänskligt lidande. Den ungefärliga kostnaden för bränder i Sverige är ca 5,8 miljarder kronor per år, varav bränder i hemmet står för 1,5 miljarder. Ungefär 1000 personer skadas och 100–130 personer omkommer varje år.⁵

Inom Värnamo kommun larmas räddningstjänsten varje år till cirka 50 brand i byggnad enligt LSO och dessa är statistiskt⁶ uppdelade på:

- *Brand i boende* – 27 olyckor/år med i genomsnitt 0,2 omkomna/år samt med stora ekonomiska skador.
- *Brand i industri* – 12 olyckor/år med stora ekonomiska skador.
- *Brand i publik lokal* – 8 olyckor/år med risk för stora skador på liv och egendom.
- *Brand i övriga byggnader* – 3 olyckor/år.

Trenden för brand i byggnad ser statistiskt sett ut att hålla sig på en genomsnittlig nivå. Orsakerna till brand skiljer sig från år till år varför en tydlig trend är svår att förutspå.

4.3 Brand utomhus

Bränder utomhus kan leda till att människor skadas eller omkommer, till miljö- och egendomsskador eller till andra ekonomiska konsekvenser. Större bränder kan orsaka samhällsstörningar genom att påverka verksamheter och flertalet invånare.

Inom Värnamo kommun larmas räddningstjänsten varje år till ca 65 brand utomhus enligt LSO och dessa är statistiskt uppdelade på:

- *Brand i skog och mark* – 20 olyckor per år med risk för stora ekonomiska skador.
- *Brand i avfall/återvinning* – 8 olyckor per år med risk för stora miljöskador.
- *Brand i fordon* – 20 olyckor per år med mindre ekonomiska skador.

Nationellt och i Värnamo kommun sågs en topp av antalet bränder utomhus år 2018, vilket kan härledas till en ovanligt varm sommar med liten mängd nederbörd. 2019 och 2020 visade på en nedåtgående trend dock kan detta härledas till mer normala somrar med färre bränder i skog och mark.

⁵ Statistik från försäkringsbranschen och MSB

⁶ Statistik räddningsinsatser i Värnamo kommun 2016–2020. Värnamo kommun.

4.4 Trafikolycka

Trafikolyckor kan leda till person-, egendom- och miljöskador. Är flyg, buss eller tåg inblandade kan detta även resultera i omfattande ekonomisk påverkan och miljöskador. Trafikolyckor är vanligt förekommande i Värnamo kommun där fordon i trafiken, bilar, lastbilar, bussar, motorcyklar eller cyklar, är inblandade. I de flesta fall är en personbil inblandad. E4, väg 27 och väg 127 är tre större vägar som är högt trafikerade och av länsstyrelsen utpekade farligt godsleder. Enligt räddningstjänstens larmstatistik för Värnamo kommun sker 185 trafikolyckor per år varav:

- *Dödsolyckor – 0,8 olyckor per år*
- *Olyckor med allvarligt skadade – 5 olyckor per år*
- *Singelolycka – 42 olyckor per år*
- *Vilt – 20 olyckor per år*
- *Tåg – 0 olyckor per år*
- *Flyg - 0 olyckor per år*

Orsakerna till trafikolyckor är flera och kan bero på bland annat droger, självskadebeteende, oförutsägbara händelser i trafik med mera.

4.5 Olycka med farliga ämnen

Utsläpp av farligt ämna kan påverka människors liv och hälsa, egendom tillika djur och miljön. Utsläpp av farliga ämnen innebär att kemikalier som är farliga för människa, djur eller natur läcker ut och kan påverka omgivning negativt. Kemikalierna kan vara i fast-, flytande- eller gasform, men vanligtvis någon av de två sistnämnda. I Värnamo sker cirka 19 olyckor per år med utsläpp farligt ämne.

4.6 Naturolycka

Naturolyckor innefattar i det här programmet stormskada, översvämning av vattendrag eller av dagvatten- eller avloppssystem, samt ras eller skred. Stormskador och översvämningar har varit mest frekvent av naturolyckorna. Lagan och Storån rinner båda genom samhällen och har historiskt sett haft höga vattenflöden som påverkat närboende och industrier med ekonomiska kostnader som följd. Ett av Lagans avrinningsområden är sjön Vidöstern där närbelägen bebyggelse tenderar att få ekonomiska följder till höjd av förhöjda flöden.

Inom kommunen har inga ras eller skred inträffat. Naturolyckornas konsekvenser har varierat mycket över åren och enstaka händelser kan ha orsakat mycket stora skadekostnader. Statistiken för Värnamo kommun visar att det inträffar cirka 5,6 naturolyckor per år.

4.7 Drunkning

Drunkning och drunkningstillbud är händelseförlopp som resulterar i livshotande syrebrist efter immersion/subversion i vätska. Personen kan som resultat av detta avlida eller överleva med eventuella skador till följd. Drunkning kan vara en olycka, men kan även bero på suicid eller mord genom dränkning. I Sverige omkommer cirka 100 personer årligen i drunkningsolyckor och lika många skadas allvarligt. Den vanligaste specificerade aktiviteten vid en dödsolycka har varit fritidsbåt följt av bad.

Drunkning och drunkningstillbud påverkar människas liv och hälsa. Sekundärt leder drunkning till ekonomiska konsekvenser för samhället. Statistiken för Värnamo kommun visar att drunkning och drunkningstillbud sker cirka 5 gånger per år med cirka 0,5 omkomna per år.

4.8 Suicid

Enligt statistik⁷ dog under året 2020 1168 personer, 15 år eller äldre, av säkert fastställd suicid i Sverige. Det motsvarar en fullbordad suicid med dödlig utgång var sjunde timme. Suicid är den vanligast dödsorsaken i åldersgruppen 15–44 år i Sverige och anses vara ett folkhälsoproblem. Av samtliga dödsfall i gruppen 15–29 år var 32 procent orsakade av suicid.

Statistiken för Värnamo kommun visar att räddningstjänsten larmas på 26 stycken suicidlarm per år och vid dessa omkommer i genomsnitt 2 personer per år.

⁷ <https://www.folkhalsomyndigheten.se/suicidprevention/statistik-om-suicid/>, 2021-10-27.

5 Värdering

Enligt 9 § i MSBFS 2021:1 ska kommunen beskriva hur de värderat de risker som har beskrivits i 7 och 8 §§.

Riskerna som genererar flest olyckor och de som har högst konsekvens utifrån värderats enligt matriserna nedan. Genom att bedöma sannolikheten och konsekvensen av identifierade scenarier kan resultatet användas för att belysa hur stor risk de händelserna medför och sammantaget vilka risker som räddningstjänsten måste kunna hantera. Sannolikheten att dessa inträffar har bedömts med hänsyn till insatsstatistik samt erfarenheter av tidigare inträffade händelser inom kommunen.

Riskmatris Värnamo kommun		Konsekvensklass					
		Små	Lindrig	Stor	Mycket stor	Katastrofal	
Sannolikhetsklass	Flera incidenter per dag						5
	Flera incidenter per vecka	4:1 Trafikolycka (Låg).					4
	Flera incidenter per månad	3.5:1 Brand i byggnad (Låg). Brand i annat än byggnad (Låg)	3.5:2 Utsläpp farligt ämne (Låg)	3.5:3 Trafikolycka (Medel).			3.5
	Flera incidenter per år		3:2 Brand i byggnad (Medel). Brand i annat än byggnad (Medel). Drunkningstillbud.	3:3 Brand i byggnad (Hög). Brand i annat än byggnad (Hög). Utsläpp farligt ämne (Medel).			3
	ca 1 incident per år eller färre / Flera incidenter på 10 år			2.5:3 Trafikolycka (Hög). Drunkning.	2.5:4 Utsläpp farligt ämne (Hög).		2.5
	Flera incidenter på 50 år					2:5 Trafikolycka Buss/Tåg.	2
	Flera incidenter på 100 år						1.5
	Ca 1 incident på 100 år eller färre						1
		1	2	3	4	5	

Figur 3 Sannolikhet och konsekvens för olyckor. (låg-medel-hög speglar händelsens omfattning)

Statistiskt sett sticker inte Värnamo kommun ut gentemot sverigesnittet gällande de olika olyckstyperna. Dock kan konstateras att kommunen ligger cirka fyra gånger högre än genomsnittet gällande brand i industri per invånare. Detta kan till viss del härledas till kommunens stora andel av företag per invånare.

Även om allt färre dör i trafiken är det svårt att nå nollvisionen, som säger att ingen ska omkomma eller skadas svårt i trafiken. Statistik från 2017 visar att ca 32% av trafikolyckorna med dödlig utgång är alkohol- eller drogrelaterade. Det förekommer även självdestruktiva handlingar i trafiken som resulterar i trafikolyckor. Det är svårare att förhindra dessa olyckor,

då säkrare vägar, bättre lagstiftningar och dylikt inte nödvändigtvis lyckas påverka dessa trafikanter⁸.

Det finns ett stort antal industrier i Värnamo kommun och därmed förekommer transporter av farligt gods på vägar och järnvägar inom det geografiska området. Av de larm om utsläpp av farligt ämne som räddningstjänsten larmas på är endast ett fåtal är av allvarigare karaktär, så som rämnad bränsletank och utsläpp frätande kemikalier.

Riskmatris Värnamo kommun		Konsekvensklass					
		Små	Lindrig	Stor	Mycket stor	Katastrofal	
Sannolikhetsklass	Flera incidenter per dag						5
	Flera incidenter per vecka						4
	Flera incidenter per månad						3
	Flera incidenter per år		3:2 Stora regnmängder (Låg). Åskväder (Låg). Snökaos (Låg).	3:3 Stora regnmängder (Mellan). Snökaos (Mellan).			3
	ca 1 incident per år eller färre/Flera incidenter på 10 år		2.5:2 Storm (Låg).	2.5:3 Skyfall. Värmebölja (Mellan). Höga flöden (Låg). Ras och skred (Låg).	2.5:4 Vattenbrist (Låg).		2.5
	Flera incidenter på 50 år			2:3 Höga flöden (Mellan). Ras och skred (Mellan).	2:4 Storm (Mellan). Höga flöden (Hög). Ras och skred (Hög). Åskväder (Hög). Snökaos (Hög).	2:5 Storm (Hög).	2
	Flera incidenter på 100 år					1.5:5 Skogs- och gräsbrand	1.5
	Ca 1 incident på 100 år eller färre						1
		1	2	3	4	5	

Figur 4 Riskmatris över naturolyckor (låg-mellan-hög speglar händelsens omfattning)

Inom kommunen bedrivs idag ett välfungerande förebyggande arbete och de räddningsinsatser som genomförs är i huvudsak både inom godtagbar tid och genomförda på ett effektivt sätt. Ett förändrat klimat, omvärldsläge och att fler områden bebyggs kommer gradvis bidra till en delvis förändrad riskbild som ställer krav på förebyggande åtgärder och eventuella anpassningar av räddningstjänstens operativa förmåga.

Världen utvecklas och förändras hela tiden. Riskerna i framtiden kan därför komma att utgöra stor fara för människors liv och hälsa, egendom, samhällets funktionalitet, Sveriges suveränitet, ekonomi och miljö.

Vidare i denna plan hanteras de sju olyckstyperna i rubrikerna 4.2–4.8 som dimensionerande olyckor. Om Värnamo kommun når målsättningen för dessa olyckstyper så förväntas kommunen också att själv, eller i samverkan med andra kommuner, kunna hantera de övriga olyckorna som inträffar i kommunen.

⁸ Trafikverket, 2018.

6 Mål

LSO och dess förarbeten anger att arbetet med skydd mot olyckor i hela samhället skall baseras på mål. Enligt 10 § i MSBFS 2021:1 ska kommunen fastställa lokala verksamhetsmål för den förebyggande verksamheten samt räddningstjänst utifrån värderingen av den lokala riskbilden. Målen ska syfta till de nationella målen i LSO.

6.1 Nationella målen

1 kap 1 - 3a §§ LSO

1 § Bestämmelserna i denna lag syftar till att i hela landet bereda människors liv och hälsa samt egendom och miljö ett med hänsyn till de lokala förhållandena tillfredsställande och likvärdigt skydd mot olyckor.

3 § Räddningstjänsten skall planeras och organiseras så att räddningsinsatserna kan påbörjas inom godtagbar tid och genomföras på ett effektivt sätt.

3 a § Förebyggande verksamhet som staten och kommunerna ansvarar för enligt denna lag ska planeras och organiseras så att den effektivt bidrar till att förebygga bränder och andra olyckor samt förhindra eller begränsa skador till följd av bränder och andra olyckor. Särskild vikt ska läggas vid att förhindra människors död och andra allvarliga skador.

Skrivningen ”ett tillfredsställande och likvärdigt skydd ” innebär att ett betryggande skydd ska finnas oavsett var, i landet, människor befinner sig. Eftersom riskbilden ser olika ut i olika kommuner och olika delar inom en kommun ska en anpassning ske till de lokala förhållandena och kommunerna kommer därigenom att vidta olika åtgärder för att nå upp till målet.

De nationella målen anger inriktning och kompletteras med verksamhetsmål. Vissa grundläggande verksamhetsmål anges i lagen. Övriga verksamhetsmål ska kommunen själv formulera utifrån den lokala riskbilden.

6.2 Lokala mål och visioner

Vision

”Värnamo kommun - den mänskliga tillväxtkommunen, 40 000 invånare 2035.”

Övergripande mål

- Delaktighet – medborgare och medarbetare är delaktiga i kommunens utveckling.
- Kompetensförsörjning – arbetsgivare kan anställa de medarbetare de behöver.
- Klimat – klimatsmarta val underlättas.
- Kvalitet – grunduppdrag av god kvalitet för den vi är till för.

Målkriterier

- Hållbarhet
- Attraktivitet
- Trygghet
- Tillväxt



Figur 5 Illustration över kommunens målkriterier.

6.3 Verksamhetsmål för den brandförebyggande verksamheten

För att tydliggöra de nationella kraven på kommunen samt också sträva mot kommunens mål och visioner så finns ett antal verksamhetsmål fastställda. Vid uppföljning av målens numeriska värden används femårsmedelvärdet.

6.3.1 Brand i byggnad

- *Boende*
 - Antalet brand i boende ska årligen minska.
 - Antalet döda och allvarligt skadade vid brand i boende ska årligen minska.
 - Brandskyddet i byggnaden skall vara anpassat och fungerande.
- *Industri*
 - Antalet brand i industri ska årligen minska.
 - Ingen skall dödas eller skadas allvarligt vid en brand i industri.
 - Brandskyddet i byggnaden skall vara anpassat och fungerande.
- *Publik lokal*
 - Antalet brand i publik lokal ska årligen minska.
 - Ingen skall dödas eller skadas allvarligt vid en brand i publik lokal.
 - Brandskyddet i byggnaden skall vara anpassat och fungerande.

6.3.2 Brand utomhus

- *Skog och mark*
 - Bränder i skog och mark ska årligen minska, både i antal och omfattning.
 - Ingen skall dödas eller skadas allvarligt vid en brand i skog och mark.
- *Avfall och återvinningsanläggningar*
 - Antalet brand i avfall och återvinningsanläggningar ska årligen minska.
 - Ingen skall dödas eller skadas allvarligt vid en brand i avfall/återvinning.
 - Brandskyddet vid avfall/återvinningen skall vara anpassat och fungerande.

6.4 Verksamhetsmål för kommunens räddningsinsatser

För att tydliggöra de nationella kraven på kommunens insatsförmåga samt också sträva mot kommunens mål och visioner så finns ett antal verksamhetsmål fastställda. Dessa mål beskriver förväntad förmåga hos kommunen och den enskilde. Målen är uppföljningsbara och gäller vid ett förstalarm i kommunen.

6.4.1 Brand i byggnad

Den enskilde skall, om det är möjligt, varna den som är i fara, tillkalla hjälp samt fördröja brandförloppet tills dess att räddningstjänsten anländer.

- Kommunens räddningstjänst ska kunna påbörja en räddningsinsats inom 10 minuter vid 80 % av antalet bränder i byggnad.
- Kommunens räddningstjänst ska kunna påbörja en räddningsinsats med livräddning av person i rökfyllt rum, inom 10 minuter vid 75 % av antalet bränder i byggnad.
- Kommunens räddningstjänst ska kunna påbörja en räddningsinsats med utrymning via fönster (höjd 23m) inom 10 minuter i Värnamo tätort.
- Kommunens räddningstjänst ska kunna påbörja en räddningsinsats med utrymning via fönster (höjd 11m) inom 10 minuter i Bredaryd, Rydaholm och Värnamo tätort.
- Kommunens räddningstjänst ska kunna påbörja en räddningsinsats med utrymning via fönster (höjd 11m) inom 15 minuter i Bor och Forsheda tätort.
- Ytterligare brandspridning från startbrandcellen ska inte ske efter påbörjad släckinsats.
- Brandspridning till närliggande byggnad ska inte ske efter påbörjad släckinsats.

6.4.2 Brand utomhus

Den enskilde skall, om det är möjligt, varna den som är i fara, tillkalla hjälp samt fördröja brandförloppet tills dess att räddningstjänsten anländer.

- Kommunens räddningstjänst ska kunna påbörja en räddningsinsats inom 20 minuter vid 80 % av antalet bränder ej i byggnad.
- Brandspridning till byggnad ska inte ske efter påbörjad släckinsats.

6.4.3 Trafikolycka

Den enskilde förväntas följa föreskrivna trafikregler samt anpassa hastighet efter rådande trafikförhållanden. Den enskilde skall också, om det är möjligt, varna den som är i fara och tillkalla hjälp.

- Kommunens räddningstjänst ska kunna påbörja en räddningsinsats med livsupprätthållande åtgärder inom 10 minuter vid 70 % av trafikolyckorna.
- Kommunens räddningstjänst ska kunna påbörja en räddningsinsats med avancerad losstagning inom 20 minuter vid 80 % av trafikolyckorna med losstagningsbehov.
- Den drabbades tillstånd skall inte försämrats efter påbörjad sjukvårdsinsats.

6.4.4 Olycka med farliga ämnen

Den enskilde skall, om det är möjligt, varna den som är i fara, tillkalla hjälp samt fördröja utbredningen av farligt ämne tills dess att räddningstjänsten anländer.

- Kommunens räddningstjänst ska kunna påbörja en räddningsinsats inom 10 minuter vid 80 % av antalet utsläpp av farligt ämne.
- Ytterligare utbredning av farligt ämne skall inte ske efter påbörjad insats.

6.4.5 Naturolycka

Den enskilde skall, om det är möjligt, varna den som är i fara samt tillkalla hjälp.

- Kommunens räddningstjänst ska kunna påbörja en räddningsinsats inom 20 minuter vid 80 % av antalet naturolyckor.
- Kommunens räddningstjänst ska vid framkomst kunna minimera ytterligare följskador.

6.4.6 Drunkning

Den drabbade förväntas hålla sig flytande tills dess att räddningstjänsten anländer.

- Kommunens räddningstjänst ska kunna påbörja en räddningsinsats inom 20 minuter vid 80 % av vattenolyckorna. (Gäller personer vid medvetande som befinner sig max 25 meter från fast mark)
- Kommunens räddningstjänst ska kunna påbörja en räddningsinsats inom 20 minuter vid 75 % av vattenolyckorna. (Gäller personer som befinner sig mer än 25 meter från fast mark, eller om personen är medvetslös)
- Den drabbades tillstånd skall inte försämrats efter påbörjad sjukvårdsinsats

6.4.7 Suicid

Den drabbade förväntas vara vid liv till dess att räddningstjänsten anländer.

- Kommunens räddningstjänst ska kunna påbörja en räddningsinsats inom 10 minuter vid 80 % av antalet hot om suicid.
- Den drabbades hot om suicid skall inte fullbordas efter påbörjad hjälpinsats.

6.4.8 Ledning av räddningsinsatser

- Ledning av enskild räddningsstyrka, ska kunna påbörjas inom 10 minuter vid 80 % av olyckorna.
- Ledning och samordning av flera räddningsstyrkor, ska kunna påbörjas inom 30 minuter vid 90 % av olyckorna.
- Ledning och samordning av olyckor med omfattande konsekvenser, ska kunna påbörjas inom 45 minuter vid 80 % av olyckorna.
- Ledning av räddningsinsatser ska kunna upprätthållas på ett effektivt sätt till dess räddningsinsatsen är avslutad. Detta genom egna resurser eller i samverkan med andra kommuner.

6.4.9 Övrigt

- Under pågående räddningsinsats ska kommunen, ensam eller i samverkan med annan kommun, eftersträva att kunna påbörja ytterligare en räddningsinsats inom 20 minuter i de tätorter som normalt har en räddningsstation. (Gäller även då kommunen bistår pågående räddningsinsats i annan kommun)
- Kommunens räddningstjänst ska med hjälp av förstainsatspersoner förkorta tid till påbörjad räddningsinsats.
- Kommunen ska samverka med andra kommuner och myndigheter för att upprätthålla och/eller stärka egen samt andra kommuners insatsförmåga.
- Kommunens räddningstjänst ska i samverkan med andra kommuner kunna genomföra en räddningsinsats kontinuerligt till dess räddningsinsatsen är avslutad.
- Kommunens räddningstjänst ska i samband med en räddningsinsats genomföra mervärdesskapande aktiviteter för den drabbade.
- Alla olyckor ska utvärderas och resultatet återkopplas till kommunens berörda verksamheter samt övriga berörda.
- Kommunen ska alltid sträva efter nya lösningar för att förkorta tiden från olycka till påbörjad räddningsinsats.
- Räddningstjänstens operativa förmåga skall ständigt utvecklas och bli bättre.

7 Förebyggande – förmåga och verksamhet

Övergripande

Enligt 3 kap. 3 § LSO och enligt 12 § i MSBFS 2021:1 ska kommunen i handlingsprogrammet beskriva den förebyggande verksamheten i kommunen.

Räddningstjänsten har det övergripande samordningsansvaret för kommunens arbete med skydd mot olyckor. Räddningstjänsten arbetar främst med att reducera de typer av olyckor som kräver räddningsinsats, det vill säga de olyckor som utgör en fara för människor, egendom och miljö. Därutöver verkar kommunen för att andra olyckor, som kan äventyra verksamhetsmålen, ska minskas i antal.

För att kunna driva kommunens brandförebyggande arbete förväntas kommunen ha resurser som minst motsvarar det som anges i tabellen.

Resurser	Antal årsarbetskrafter
Tillsyn	1,5
Rådgivning, information	4,0

Tabell 2 Resurser i antal årsarbetskrafter.

Räddningstjänstens personal avseende brandförebyggande arbete ska lägst ha den utbildning som anges i tabellen. Utöver dessa utbildningar tillkommer komplettering enligt gemensamma mål inom RaddSam-F.

Befattning	Utbildning (innefattar även motsvarande äldre utbildning)	Antal tjänster
Enhetschef	Brandingenjörsexamen eller Tillsyn B	1
Tillsynsför rättare	Brandingenjörsexamen eller Tillsyn B	3
Tillsynsför rättare	Tillsyn A	1
Olycksutredare	Grundkurs olycksutredning Påbyggnadskurs kvalificerad olycksutredningsmetodik	1
Sakkunnig inom brandskydd	Brandingenjörsexamen eller Tillsyn B	1

Tabell 3 Utbildningsnivå per befattning.

7.1 Tillsyn

Räddningstjänsten i Värnamo kommun ansvarar för kommunens tillsyn av den enskildes skyldigheter i:

- lagen (2003:778) om skydd mot olyckor,
- lagen om brandfarliga och explosiva varor (2010:1011),

Tillsyn genomförs, kommuniceras och beslutas i enlighet med Förvaltningslagen (2017:900). Kommunen tar enligt 5 kap 4 § LSO ut en avgift för tillsyn enligt fastställd taxa. Delegering för myndighetsbeslut till enskilda tjänstemän följer av *delegeringsordning för Samhällsbyggnadsnämnden*⁹.

7.1.1 Byggnader och andra anläggningar

Planerad tillsyn enligt LSO görs löpande under året på verksamheter, byggnader och anläggningar enligt en tillsynsplan. Tillsynsplan för kommande år tas fram årligen och beslutas av Samhällsbyggnadsnämnden. Vid beslut om övergripande inriktning och prioritering av objekt som ska tillsynas under året är grundtanken att ”Tillsyn ska göras på objekt så att kommunens resurser används där behovet av tillsyn är som störst”. Tillsyn kan också göras utifrån ett tema, MSB:s riktlinjer samt brister som upptäcks i samband med räddningsinsats. Sådan tillsyn kommuniceras också med Samhällsbyggnadsnämnden.

För att skapa en bild över brandskyddsnivån på de objekt som valts ut har erfarenhet från tidigare tillsynsbesök samt erfarenhet från insatser, besök eller annan kännedom om objektet, till exempel information från media, privatpersoner och andra myndigheter utgjort underlag.

Tillsyn görs för att säkerställa att verksamheter och fastighetsägare har ett skäligt brandskydd. Tillsynen utgörs i huvudsak av kontroll av det samlade brandskyddet genom platsbesök på enskilda verksamheter, byggnader eller anläggningar. Vid kontroll av brandskyddet beaktas verksamhetens tekniska och organisatoriska brandskydd. Tillsynen kan även utgöras genom kontroll på vissa delar av brandskyddet, på grupper av verksamheter, byggnader eller anläggningar, så kallade tematillsyner. I MSB:s föreskrift om kommunal tillsyn finns närmare reglering för hur tillsynsverksamheten ska planeras och utföras.

7.1.2 Farlig verksamhet

Tillsyn av LSO 2 kap. 4 § görs på de anläggningar där verksamheten innebär fara för att en olycka ska orsaka allvarliga skador på människor eller miljö. Länsstyrelsen beslutar efter samråd med kommunen vilka anläggningar som omfattas av dessa skyldigheter. Tillsynen utförs genom granskning och bedömning av anläggningens riskanalyser samt besök på plats och kan samordnas med andra berörda myndigheters tillsyn samt i samband med tillsyn över 2 kap. 2 §.

⁹ *Delegationsordning för samhällsbyggnadsnämnden*, 2020-02-05, Värnamo kommun

7.2 Stöd till den enskilde

Räddningstjänsten ansvarar för rådgivning, information och utbildning kring de frågor som berör LSO. Utbildning, information och rådgivning är ett led i att förhindra och begränsa konsekvenserna av olyckor.

Utbildning av kommuninvånare, företag och organisationer bedrivs av räddningstjänsten i samverkan med andra organisationer. Samtliga elever i förskoleklass, årskurs 5 och årskurs 1 på gymnasiet nås årligen av brandskyddsinformation i skolan. Förutom elever utbildas även kommunens personal, privata företag och andra offentliga organisationer. Totalt utbildar Räddningstjänsten cirka 4 000 personer årligen i brandskydd och HLR.

Brandskyddsbudskap sprids bland annat genom informationskampanjer, via sociala medier samt aktivt samarbete med media. Även personliga kontakter vid olika arrangemang ger möjlighet till spridning av information.

Vid räddningstjänsten ges också brandteknisk rådgivning till medborgare och verksamheter.

7.3 Rengöring och brandskyddskontroll

Rengöring och brandskyddskontroll, enligt 3 kap. 4 § LSO, av eldstadsanordning inom Värnamo kommun bedrivs på entreprenad. Verksamheten bedrivs i enlighet med gällande lagstiftning och föreskrifter. I kommunen finns totalt cirka 9500 sotnings- och brandskyddskontrollsubjekt. Räddningstjänsten ansvarar för hantering och beslut om ansökningar gällande egensotning.

Intervall för rengöring fastställs i kommunala föreskrifter som antas av kommunfullmäktige. Intervall för brandskyddskontroll är fastställda i MSBFS 2014:6. Särskild vikt läggs vid att nyinstallation av röckanal och eldstad ska utföras på ett korrekt sätt. Dessa ärenden handläggs inom ramen för byggprocessen enligt PBL (Plan- och bygglag 2010:900).

7.4 Övriga förebyggande åtgärder

7.4.1 Plan- och byggprocessen

Räddningstjänsten arbetar aktivt för att minska riske exponering av kommunens invånare. Säkerhetsarbete och riskhänsyn sker därför i ett tidigt skede i planprocessen där räddningstjänsten är remissinstans avseende brand- och riskfrågor.

Brandskydd vid ny- och ombyggnation hanteras i byggprocessen enligt PBL (2010:900). Det innebär bland annat att vara sakkunnig i brandfrågor i stora delar av byggprocessen. Räddningstjänsten går igenom inkomna bygglovsärenden. I de bygglovsansökningar och anmälningar som räddningstjänsten bedömer särskilt komplexa med avseende på brandskydd, medverkar räddningstjänsten med utlåtande i tidigt skede, vid tekniskt samråd, byggarbetsplatsbesök och vid slutsamråd. Räddningstjänsten medverkar även med brandteknisk rådgivning till byggherren och övriga i byggprojektet.

7.4.2 Remissinstans till andra myndigheter

Räddningstjänsten bevakar frågor och yttrar sig rörande skydd mot olyckor i remisser från polismyndigheten, samhällsbyggnadsförvaltningen (alkoholtillstånd) och länsstyrelsen.

7.4.3 Riskutsatta grupper

Ur den nationella statistiken kan utläsas att det finns särskilt riskutsatta grupper i samhället som överrepresenterar olyckor med dödsbränder. För att dessa grupper ska ha ett tillräckligt skydd mot bränder krävs särskilt anpassade åtgärder. Bland dessa återfinns äldre och brukare av insatser från omsorgsförvaltningen. Räddningstjänsten har därför inlett ett arbete tillsammans med omsorgsförvaltningen för att identifiera och nå ut till de som är särskilt riskutsatta för bränder.

7.4.4 Brandfarliga och explosiva varor

Tillsynen enligt LBE utgörs i huvudsak genom kontroll av hantering av brandfarliga och explosiva varor på enskilda verksamheter. Vid kontroll av hanteringen beaktas verksamhetens systematiska arbete med säkerheten i hanteringen och att krav och villkor ställda i lag, förordning, föreskrifter och tillstånd uppfylls. Tillsynen kan även utgöras genom kontroll av vissa delar av hanteringen på grupper av hanteringsställen, så kallade tematillsyner. Planerad tillsyn görs i första hand i samband med tillsyn av LSO 2 kap. 2 §.

8 Räddningstjänst – förmåga och verksamhet

Enligt 3 kap. 3 och 8 §§ LSO ska kommunen, i handlingsprogrammet, beskriva räddningstjänstens förmåga och verksamhet i kommunen. Enligt 12 och 13 §§ MSBFS 2021:1 ska beskrivningen delas in i en övergripande nivå och en mer detaljerad nivå per olyckstyp.

8.1 Övergripande

8.1.1 Värnamo kommuns förmåga och verksamhet

Räddningsstyrkorna i kommunen ska upprätthålla en förmåga som består av responstid och insatsförmåga där insatsförmågan utgörs av enheternas samlade förmåga.

Räddningsstyrkorna är indelade i enheter och dessa finns placerade på de fyra räddningsstationerna i kommunen, Värnamo, Bredaryd, Bor och Rydaholm. Nedan följer en övergripande beskrivning av respektive enhets förmåga

Förstainsatsperson (FIP)

Styrkeledaren, som är gruppens befäl, förfogar över ett eget fordon under beredskaptid. Detta gör att denne snabbt kan komma till platsen. Dels kan en livräddande eller skadeavhjälpande insats påbörjas, dels hinner styrkeledaren bilda sig en uppfattning om olyckan innan räddningsstyrkan anländer. I Värnamo tätort finns även en brandman med funktionen förstainsatsperson.

Räddningsenhet (RE)

Utgörs av en släckbil med fyra personers bemanning. Dessa enheter klarar grundläggande livräddning och skadebegränsning vid de flesta olyckor. Samtliga brandmän inom organisationen ska vara behöriga och kan utföra rökdykning enligt AFS 2007:7.

Förberedande räddningsenhet (FRE)

Utgörs av en mindre släckbil med två personers bemanning. Dessa enheter kan påbörja grundläggande livräddning och skadebegränsning vid de flesta olyckor.

Höjdenhet (HE)

Höjdenheten finns till för livräddning från bostäder upp till 23 meter, men är även ett arbetsfordon för bland annat arbete på hög höjd.

Vattenenhet (VE)

Vatten för brandsläckning finns dels i räddningsenheter dels i brandpostsystemet. Utöver detta finns vattenenheter som utgörs av tankbilar med ca 8000 liter vatten.

Ledningsenhet (LE)

För att leda räddningsinsatser finns tre olika ledningsenheter; styrkeledare, insatsledare och regional insatsledare. Beroende av olyckans art används olika antal ledningsenheter för att leda insatser och etablera staber.

Specialenhet (SE)

Exempel på specialenheter är kemdykning för kemiska olyckor, losstagning för fastklämda personer, buffert för att säkerställa arbetsmiljö, rappelleringsenhet för räddning på höga höjder, terrängfordon för terrängtransport etcetera, ytlivräddning, fridykning eller båt ger förmåga till vattenlivräddning vilket innebär möjlighet att rädda personer vid vattenytan och under. En skärsläckare agerar som förberedande räddningsenhet men ger också möjlighet att från utsidan snabbt släcka en invändig brand. Räddningsfrånkoppling vilken kan göra en järnväg strömlös. Djurräddningsenhet vid djurolycka. Läns vid utsläpp av farliga ämnen.

Kommunens resurser

I Värnamo kommun skall det finnas 21 personer* i jour eller beredskap alla tider på dygnet under hela året. Dessa personella resurser skall i grundläget kunna bemanna tre räddningsenheter (RE), en förberedande räddningsenhet (FRE), tre vattenenheter (VE), en höjdenhet (HE) och två ledningsenheter (LE). Utöver detta finns en förmåga att resursmässigt bemanna enstaka ytterligare specialenheter (SE) beroende på vilket behov som föreligger. Samtidig förmåga till samtliga enheter finns inte inom kommunen utan löses genom samverkan inom RäddSam-F och närliggande kommuner.

Resurser	Hel-/deltid	Bemanning	Jour/ beredskap	Enheter	Anspänningstid
Ledning	Heltid	1 Regional insatsledare* 1 Insatsledare	Beredskap Jour	LE LE	3 minuter 90 sekunder
Värnamo	Heltid	1 Styrkeledare 3 Brandmän	Jour	RE, VE, HE, SE	90 sekunder
Värnamo	Deltid	2 Brandmän	Beredskap	FIP VE, HE, SE	3 minuter 10 minuter
Bredaryd	Deltid	1 Styrkeledare 4 Brandmän	Beredskap	FIP RE, VE, SE	3 minuter 6 minuter
Bor	Deltid	1 Styrkeledare** 2 Brandmän	Beredskap	FIP FRE, SE	3 minuter 6 minuter
Rydaholm	Deltid	1 Styrkeledare 4 Brandmän	Beredskap	FIP RE, VE, SE	3 minuter 6 minuter

Tabell 4 Värnamo kommuns resurser

(*Regional insatsledare är gemensam för Värnamo, Gislaved och Gnosjö)

(**Styrkeledaren i Bor har, efter enskilt beslut av räddningschefen, ett utökat beredskapsområde som förutom Bor även innefattar intilliggande beredskapsområden.)

Specialenheterna (SE) inom kommunen återfinns på räddningsstationerna enligt nedan:

Värnamo

Buffert, Båt, Ytlivräddning, Fridykning, Kem, Losstagning, Djurräddning, Rappellering, Räddningsfrånkoppling, Terrängfordon, Skogsbrand, Läns, Depå, mm.

Bredaryd

Buffert, Båt, Skogsbrand

Bor

Skärsläckare, Båt

Rydaholm

Buffert, Båt, Skogsbrand

Utbildning och kompetens

Räddningstjänstens befäl och brandmän ska lägst ha den utbildning som anges i tabellen. Utöver dessa utbildningar tillkommer komplettering enligt gemensamma mål i RaddSam-F.

Befattning	Utbildning (innefattar även motsvarande äldre utbildning)
Räddningschef	Brandingenjörsexamen Påbyggnadsutbildning i räddningstjänst för brandingenjörer
Stf räddningschef	Enligt ovan
Regional insatsledare	Enligt ovan
Insatsledare	Insatsledare Tillsyn A alt. Regional kurs om förebyggande brandskydd
Styrkeledare heltid	Styrkeledare samtliga delkurser
Styrkeledare deltid	Styrkeledare samtliga delkurser
Gruppledare deltid	Gruppledare, Arbetsledarutbildning
Brandman heltid	Skydd mot olyckor eller Grundutbildning för räddningstjänstpersonal i beredskap, GRIB
Brandman deltid	Grundutbildning för räddningstjänstpersonal i beredskap, GRIB

Tabell 5 Utbildning och kompetens

I undantagsfall, då befälskompetens lägst Räddningsledare A, inte kan upprätthållas vid en räddningsstyrka skall en arbetsledare utses som leder och fördelar arbetsuppgifter samt ansvarar för arbetsmiljöuppgifter. Räddningsledare är då närmst överställt befäl.

8.1.2 Tillgång till resurser i samarbete med andra kommuner och organisationer

Räddningstjänsten i Värnamo kommun är organiserad för att klara flera samtidiga mindre räddningsinsatser i kommunen men för att klara omfattande insatser behövs samverka med andra räddningstjänster.

RaddSam-F

RaddSam-F är ett samarbete mellan räddningstjänsterna i Jönköpings län, räddningstjänsten i Ydre kommun i Östergötlands län samt SOS Alarm. Det övergripande målet är att möjliggöra effektiva räddningsinsatser och olycksförebyggande verksamhet genom samverkan och effektivt resursnyttjande. Räddningstjänsterna i Jönköpings län har ett brett uppdrag för att skapa trygghet åt invånarna.

Både nya och tidigare uppgifter kräver ständig kompetensutveckling och expertkunskaper – en beredskap som ingen av länets kommuner kan upprätthålla på egen hand. Med RaddSam-F som paraply kan räddningstjänsterna utbilda gemensamma specialister med hög kompetens, vilken sprids vidare i organisationerna. Sammantaget finns det inom RaddSam-F 44 hel- och deltidsstyrkor, med sammanlagt 213 personal i beredskap dygnet runt, som snabbt kan ge hjälp över hela länet samt i Ydre kommun.

Inom RäddSam-F finns flera avtal som styr den gemensamma verksamheten. Avtalet om ledningsresurser innebär att länets samtliga brandbefäl är utsedda att vara räddningsledare i alla kommuner ingående i RäddSam-F. Vidare regleras i avtalet kompetens och befogenheter på de ingående ledningsenheterna. Avtalet om räddningsresurser beskriver målsättningar för taktiska enheter, och avtal finns också om första insats från närmaste räddningsstyrka oavsett kommungräns. Det innebär att styrkor från Värnamo kommun utgör en resurs även i andra kommuner och vid dessa tillfällen försämras beredskapen i Värnamo kommun. Målsättningen för tätorter med räddningsstyrka vid ett andralarm är att en räddningsinsats ska kunna påbörjas inom 20 minuter.

Räddningstjänstssamverkan Småland-Blekinge (RSB)

Under de senaste åren har svensk räddningstjänst stått inför en rad stora händelser som visat på ett större behov av att kunna leda och genomföra stora och komplexa räddningsinsatser. För att möta upp detta behov krävs ett fördjupat samarbete i större enheter som kan bistå varandra gränsöverskridande. Detta för att åstadkomma mer effektiv användning av resurser och därmed större förmåga och uthållighet att genomföra räddningsinsatser.

RSB är ett gemensamt räddningsledningssystem för operativ samverkan mellan räddningstjänsterna i Jönköpings län, Kronobergs län, Blekinge län, Ydre, Hultsfred, Vimmerby och Västervik. Systemet kommer att omfatta 30 kommuner med cirka 800 000 invånare och täcker ett 28 657 kvadratkilometer stort område.

Räddningstjänsterna kommer fortfarande utgöra egna organisationer dock med ett integrerat och utökat samarbete. Detta med avseende på räddningsledning och användning av resurser som brandmän, fordon och materiel men även uppbyggnad av en ny övergripande ledning. Resultatet av detta är att de ingående räddningstjänsterna bättre förutsättningar att snabbt få mer resurser till en olycksplats, leda stora insatser samt hantera samtidiga, komplexa och långvariga händelser.

Ledning på skadeplats och i systemet som helhet kommer att bedrivas ute på plats med befäl från områdena och från en gemensam ledningscentral i Jönköping som är samlokaliserad med SOS Alarm. Ledningscentralen är bemannad dygnet runt, veckans alla dagar. Här kommer det att finnas ett ledningsbefäl och ett vakthavande befäl som tillsammans med en vakthavande räddningschef utövar den övergripande ledningen. Dessa samspelar med gemensamma regionala ledningsresurser samt insatsledare och styrkeledare i alla de ingående räddningstjänsterna.

Räddningsregion Sydöstra Sverige (RSöS)

Räddningstjänsterna i Östergötland, Kalmar, Kronoberg, Blekinge och Jönköpings län har ett samarbete som benämns Räddningsregion Sydöstra Sverige, RSöS. Inom RSöS finns en beredskapsfunktion för inriktning och prioritering, IPF, som skall stödja de ingående områdena vid omfattande räddningsinsatser. Funktionen utgörs av en tillikauppgift för någon av de vakthavande räddningscheferna i regionen.

Inom RSöS finns det tre larmcentraler, varav en ligger i Jönköping, som är uppbyggda på likvärdigt sätt i form av teknik, material och personal och har förmåga att kunna stödja varandra vid kraftig påverkan eller vid driftsstörningar. Arbete pågår med att ytterligare knyta räddningstjänsterna i regionen närmare varandra med bland annat dynamisk resurshantering, ytterligare samarbete mellan ledningscentralerna och gemensam ledningsdoktrin.

De fem länen ingår i ett samarbete runt förstärkningsresurser i södra Sverige tillsammans med Skåne, Västra Götalands län, Stockholmsregionen samt Bergslagen.

8.1.3 Alarmering av räddningsorganet

SOS Alarm AB (SOS) utför enligt avtal alarmering av räddningstjänstens enheter. Efter mottagning av inkommande 112-samtal eller automatiskt brandlarm verkställer SOS ett förberedande larm. Vid ett förberedande larm larmas berörd personal som då beger sig till enheten och förbereder sig för utryckning. Under pågående intervju med den drabbade väljer SOS-operatören vilken nivå på larmplan som skall gälla och verkställer alarmering av de enheter som krävs.

Vid avbrott eller störningar i alarmeringsfunktionen ska larmning till 112 kunna ske från alla brandstationer i kommunen.

Utgående alarmering till respektive brandstation ska ske på två av varandra oberoende vägar. Larmmöjlighet av räddningsstyrka ska finnas från respektive brandstation. Mottagning av automatiska brandlarm sker till larmcentral. Vid bortfall av larmcentral ska alarmering av räddningsstyrkor kunna ske från brandstationen i Värnamo.

Räddningstjänsten har tillgång till radiosystemet Rakel för kommunikation och alarmering samt även skadeplatssamband i eget analogt nät.

Inom RäddSam-F används DRH (Dynamisk resurshantering) som är en tjänst som tillhandahålls av SOS-alarm och möjliggör att närmaste räddningsenhet med rätt förmåga alltid larmas till en olycka. Det ger då en kort tid till skadeavhjälpan insats.

8.1.4 Brandvattenförsörjning

Det är kommunens ansvar att se till att det vidtas åtgärder för att förebygga bränder. En sådan åtgärd är givetvis att säkerställa tillgång till släckvatten. Vatten är det släckmedel som i stort sett används till alla typer av bränder. Vattnet som används hämtas från kommunens brandpostsystem, branddammar eller via ett vattentag.

Brandpostsystemet är kopplat till kommunens vattenledningsnät som förser kommuninvånare med dricksvatten och hanteringen skall därför även följa Livsmedelsverkets föreskrifter om dricksvatten¹⁰.

Tekniska förvaltningen ansvarar för kommunens dricksvatten och för att vatten för brandsläckning finns tillgängligt i brandpostsystemet. I vissa områden inom kommunen tillämpas det så kallade alternativsystemet för brandvattenförsörjning vilket innebär att brandpostsystemet kan glesas ut samtidigt som räddningstjänsten har tillgång till bemannade tankbilar.

Kommunen tillhandahåller vatten för effektiv brandsläckning med räddningstjänstens utrustning samt vatten för sprinkleranläggningar där förutsättningar finns. Riktlinjer och anvisningar för dimensionering finns angivna i publikationen *P114 Distribution av dricksvatten*. I detta dokument anges också de avvikelser från P114 som gäller i kommunen.

Det finns tre olika system i Värnamo kommun för försörjning av vatten för brandsläckning. I huvudsak används brandposter men då dess flöde eller antal inte räcker till används även branddammar och vattentag.

¹⁰ *P114 Distribution av dricksvatten – Funktionskrav, hydraulisk dimensionering och utformning av allmänna vattenledningsnät*, Svenskt Vatten, oktober 2020.

Anordning	Tekniska förvaltningen ansvar	Räddningstjänstens ansvar
Brandposter	Brandposter placerade med normalt 150 meter inbördes avstånd	Slangutläggning från brandpost till brandplats
Brandposter enligt alternativsystem	Brandposter placerade högst 1000 meter från bebyggelse	Transport av vatten med hjälp av räddningstjänstens tankfordon från brandpost till brandplats
Vatten från branddammar och vattentag med pumplatser	Anläggning och underhåll av kommunen ägda branddammar och uppställningsplatser för pumpar	Transport av vatten sker med motorspruta och slangsystem upp till 600 meter alternativt med räddningstjänstens tankfordon

Tabell 6 Ansvarsfördelning mellan räddningstjänsten och tekniska förvaltningen

System med brandposter finns i Värnamo, Forsheda, Bredaryd, Bor samt Rydaholm. För försörjning med vatten för brandsläckning ska det finnas tillräckligt antal vattenreservoarer samt brandposter anslutna till vattenledningsnätet enligt av Tekniska förvaltningen upprättad och ajourhållen kartdatabas. Områden med alternativsystem enligt nedan ska anges i ajourhållen kartdatabas. Tryckstegringspumpar bör vara försedda med reservkraft när de försörjer enskilda tätorter eller stor mängd abonnenter inom större tätort om tillräcklig reservoarvolym saknas.

Brandposternas antal och placering bestäms efter samråd med räddningschefen. Dimensionering av släckvattenflöde i brandpostuttag utgår från P114 och redovisas i tabellen nedan.

Områdestyp	Beskrivning	Brandpostuttag (l/s)	Alternativsystem kan tillämpas
A 1	Bostadshus med högst fyra lägenheter och högst tre våningar	10	Ja
A 1b	Övrig bostadsbebyggelse med högst tre våningar	10	Ja
A 2	Bostadshus med högst åtta våningar	20	Nej
A 2b	Byggnader med mer än åtta våningar eller med vårdinrättningar där människor behöver hjälp att lämna byggnaden	20	Nej
B 1	Industriområden eller motsvarande med låg brandbelastning*	10	Ja
B 2	Industriområden eller motsvarande med normal brandbelastning*	20	Nej
B 3	Industriområden eller motsvarande med hög brandbelastning*	40	Nej
B 4	Industriområden eller motsvarande med exceptionell brandbelastning*	***	Nej

Tabell 7 Släckvattenflöde enligt P114 oktober 2020

* Med brandbelastning avses mängden brännbart material per ytenhet

Brandposter enligt alternativsystem

Inom tätorter med brandpostsystem kan alternativsystem tillämpas för bebyggelse enligt klass A1, A1b och B1 ovan med ett avstånd på en kilometer till brandpost med kapacitet på 15 l/s.

Vatten från branddammar och vattentag

I de fall brandpost inte ger tillräckligt släckvattenflöde ska branddammar eller vattentag anordnas. Utformning av dessa sker i beslut/samråd med räddningschefen. Ansvaret att anordna branddammar åligger fastighetsägare eller kommunen och bestäms i det enskilda fallet.

Ansvarsfördelning

För att klara vattenförsörjning enligt ovan har Tekniska förvaltningen och räddningstjänsten följande ansvar.

Tekniska förvaltningen ska:

- anlägga och underhålla anordningar för försörjning av vatten till brandsläckning
- ansvara för att brandposter och vattentag är tydligt utmärkta
- ajourhålla kartdatabas med brandposter och områden för alternativsystem
- genomföra årlig kontroll och tömning av alla brandposter
- efter avrop från räddningstjänsten ansvara för anläggning och underhåll av vattentag och branddammar inklusive uppställningsplatser för pumpar
- underrätta räddningstjänsten vid planerade och akuta förändringar på brandpostnätet och övrig brandvattenförsörjning

Räddningstjänsten ska:

- förfoga över 3 vattenenheter med personal för vattenförsörjning enligt alternativsystem
- förfoga över motorsprutor för vattenförsörjning från öppet vattentag
- förfoga över räddningsenheter för vattenförsörjning från brandposter
- förfoga över brandposthuvuden med inbyggd backventil
- meddela Tekniska förvaltningen vid större vattenuttag i brandposter
- genomföra tillsyn av vattentag och branddammar och avropa åtgärder från Tekniska förvaltningen
- ajourhålla kartor som visar vattentagens och branddammarnas läge i kommunen

8.1.5 Överlåtande åt annan att vidta inledande begränsande åtgärder

Då Värnamo kommun på grund av det geografiska och demografiska omständigheterna inte kan antas vara snabbast på plats finns avtal om gränslös räddningstjänst. Detta omfattar angränsande kommuner. DRH tillämpas inom hela RSB och medför att den snabbaste räddningsresursen alltid larmas för att kunna ge hjälp till den drabbade så fort som möjligt.

Kommunen har inga avtal med någon annan aktör att inleda begränsande åtgärder.

8.1.6 Samverkan med andra aktörer

F-samverkan

F-samverkan är en fördjupad samverkan inom Jönköpings län mellan myndigheter, kommuner och samverkande organisationer och företag. Syftet med samverkan är att stärka samhällets beredskap före, under, och efter en kris eller olycka. Samverkan avser den dialog som sker mellan olika självständiga och sidoordnade samhällsaktörer för att samordnat nå gemensamma mål. Den aktuella händelsen avgör vilka samhällsaktörer som ingår i samverkansledningen. Samverkansledningens uppgift är att samverka vid kris och olyckor såsom analysera behov och anpassa åtgärder efter situationen, samt identifiera och beakta avgränsningar mot lokal nivå. Detta kan ske genom samlad lägesbild, resursfördelning samt informationssamordning.

Frivilliga automobilkåren (FAK)

FAK är en rikstäckande frivillig organisation med uppgift att vidareutbilda förare för att säkerställa den tunga trafiken i en krissituation. De har ett brett kontaktnät och samverkar med flera organisationer, myndigheter och företag. Inom Jönköpings län har ett avtal tecknats mellan F-samverkans aktörer och FAK om att bygga upp en regional depå med personal och förstärkningsmateriel. Arbetet har fortflöpt och idag finns det en välutbyggd depå med personal och förstärkningsmateriel, att nyttjas av länets aktörer under en kris. FAK har idag utbildat och övat personella resurser med specialistkompetens som bandvagnsförare, bandvagnsmekaniker, elverksskötare och mycket annat.

8.1.7 Varning och information till allmänheten

Rutiner ska finnas för information till allmänheten i samband med räddningstjänst. Räddningsledaren har rätt att begära sändning av viktigt meddelande i radio och tv som kan vara informationsmeddelande eller varningsmeddelande.

Exempel på olyckor där allmänheten kan behöva varnas och informeras är vid:

- utsläpp av giftiga eller brännbara kondenserade gaser
- spridning av giftiga gaser från bränder
- utsläpp av radioaktiva ämnen
- dammbrott och översvämningar
- ras och skred
- skogsbränder

Signalen ”Viktigt meddelande” ska med hjälp av systemet för utomhusvarning kunna ges inom tätorten Värnamo samt i Hörle. Räddningsledare ska omedelbart kunna utlösa signalen från SOS Alarm samt från ledningsplats på brandstationen i Värnamo. Räddningstjänsten ska svara för drift och underhåll av varningssystemet. Rutin för VMA ska finnas hos räddningstjänsten.

Mobil högtalarutrustning ska finnas för att ge talade besked inom begränsade områden.

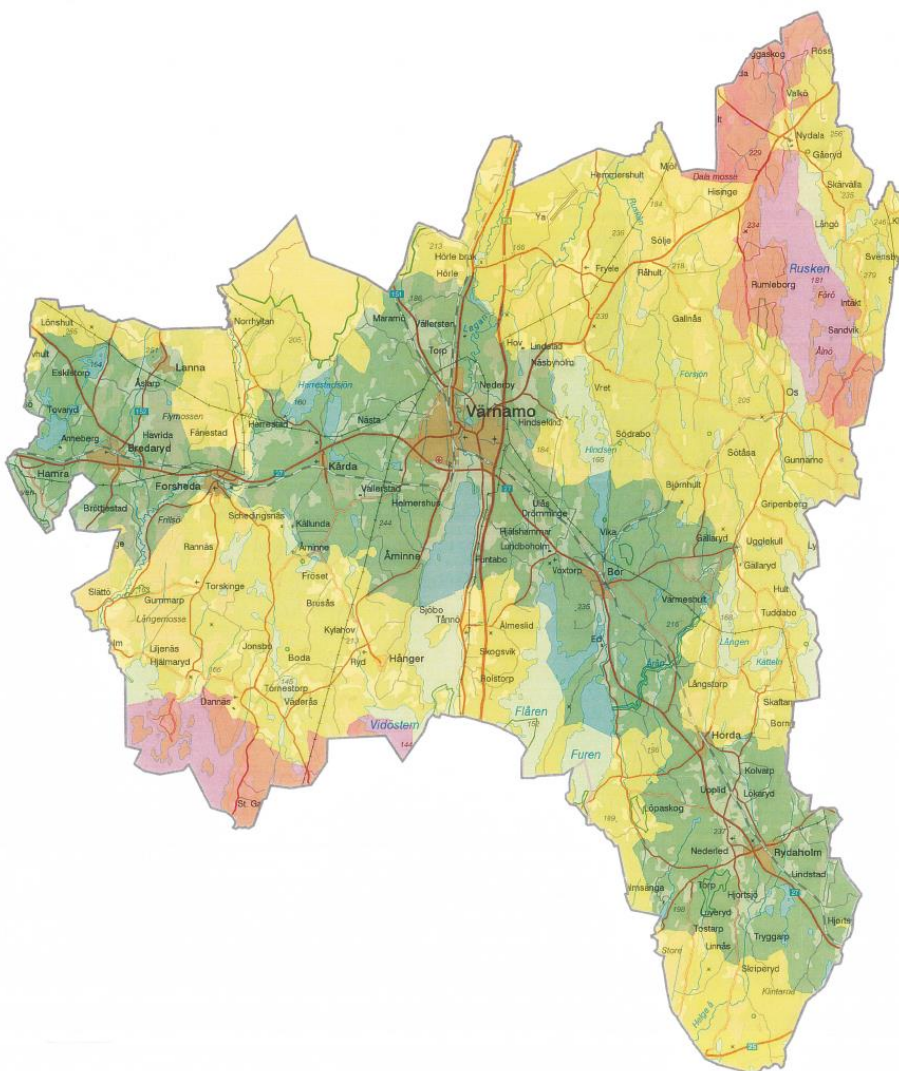
Information om signalen ”Viktigt meddelande” ska finnas på kommunens webbplats. Vidare bör information ges genom räddningstjänstens försorg i samband med studiebesök, informationsträffar och utbildningar.

8.1.8 Responstid

Med responstid avses den tid, från larm, inom vilken räddningstjänstens enheter kan nå olika delar av kommunen och påbörja en räddningsinsats. Responstiden fås genom att lägga ihop enheternas inställetid och körtid.

Nedan redovisas kartor över kommunen som beskriver responstider för olika enheter och förmågor. Observera att tid till påbörjad räddningsinsats endast gäller vid ett förstalarm i kommunen. Kartorna beskriver den samlade förmågan som finns med både kommunens, länets och angränsade kommuners resurser. Inställetiden skiljer sig mellan heltid och RIB-stationerna där tiden är 90 respektive 360 sekunder.

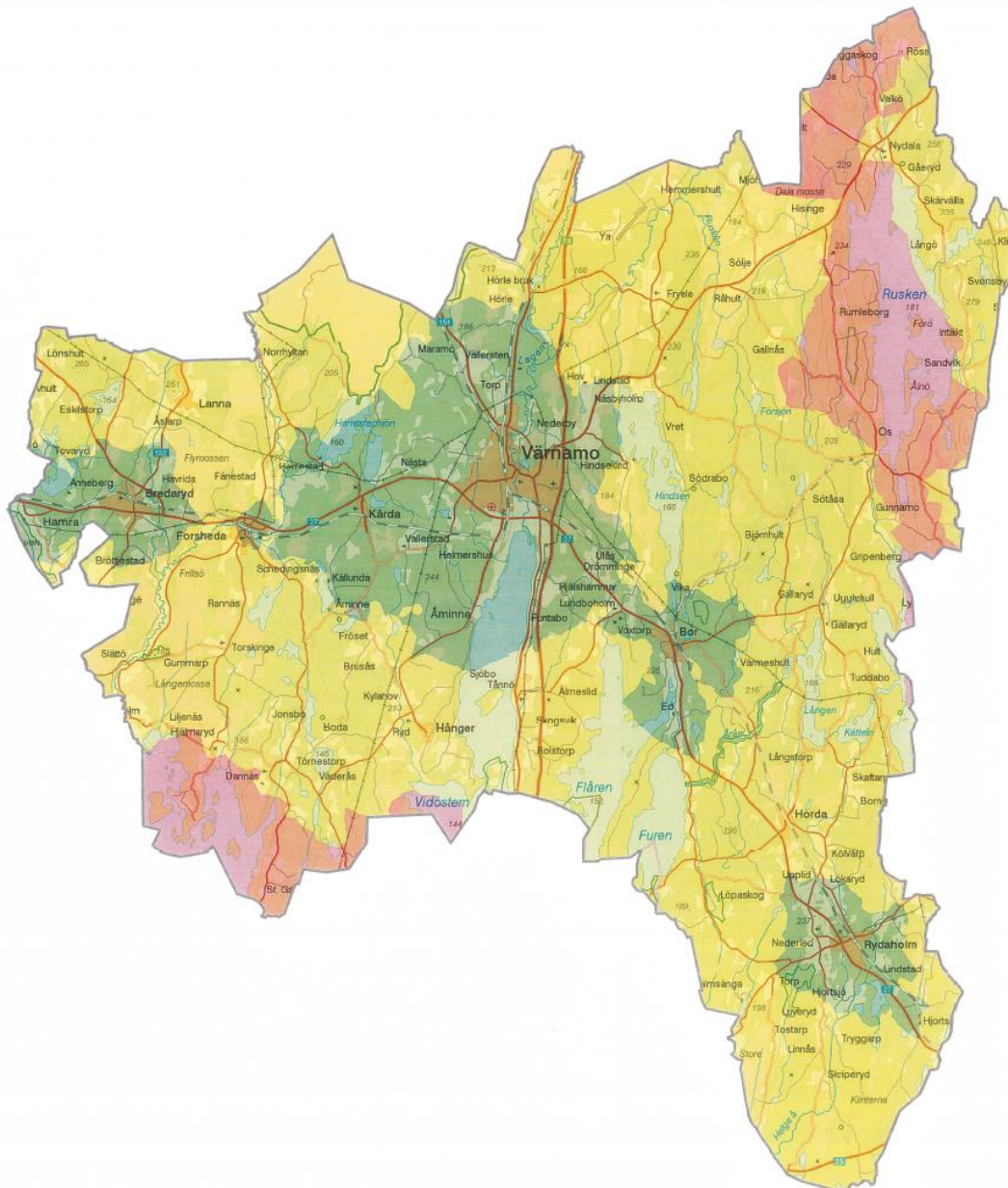
Vad kartorna inte redovisar är tiden från larmsamtal till förlarm som enligt målstyrningen ska ske inom 60 sekunder.



Normal responstid för förstainsatspersoner med möjlighet till att påbörja livräddande eller skadeavhjälpanande åtgärder.

Normal responstid för styrkeledare med möjlighet till ledning av enskild räddningsstyrka.

(Grönt = 0-10min, gult = 10-20min, rött = 20-30min)

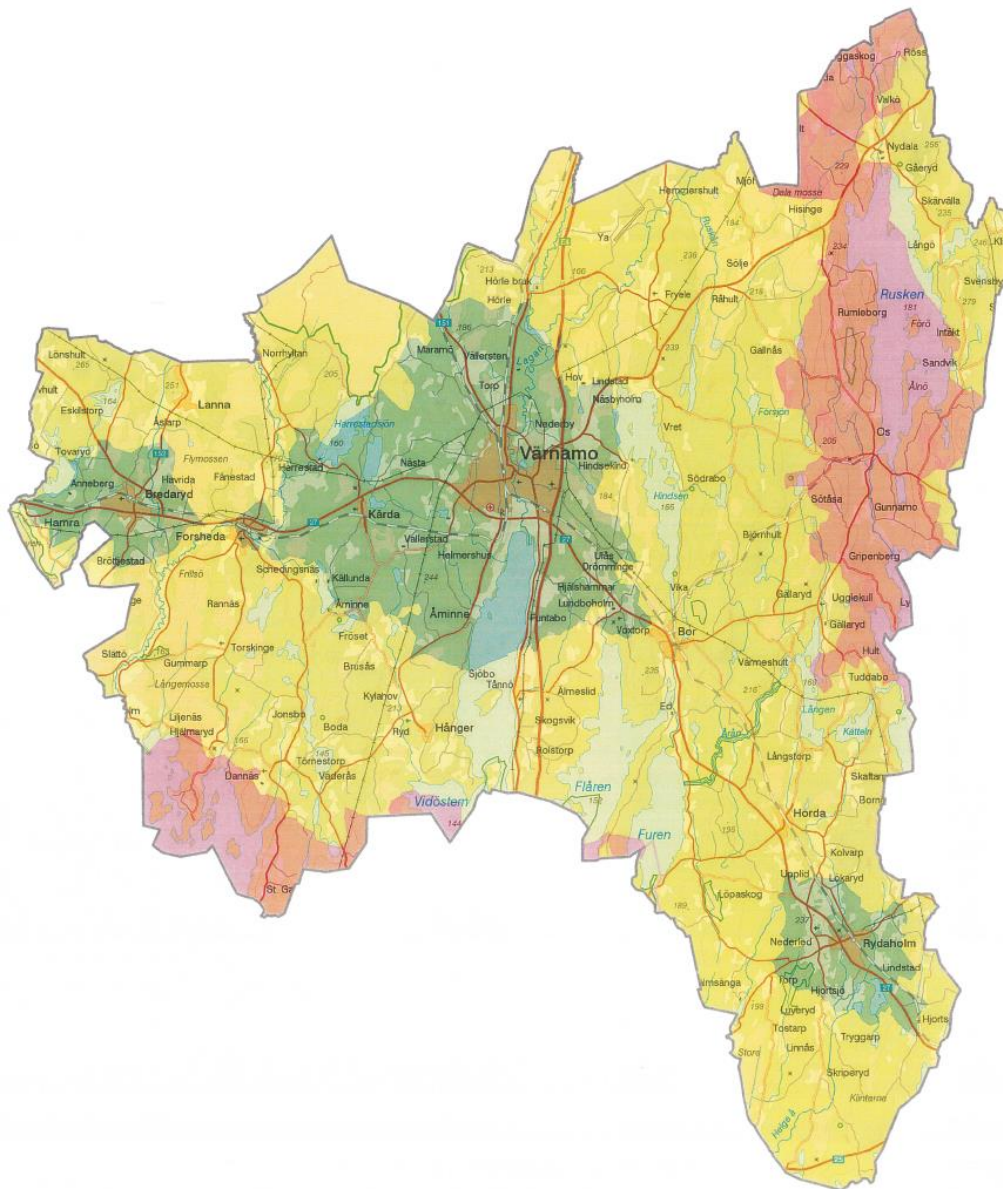


Normal responstid för räddningsenheter med möjlighet till grundläggande livräddning och skadebegränsning vid de flesta olyckorna.

Bor: Förberedande räddningsenhet med möjlighet till att påbörja grundläggande livräddning och skadebegränsning vid de flesta olyckorna.

Normal responstid för vattenlivräddning vid drunkningsolycka.

(Grönt = 0-10min, gult = 10-20min, rött = 20-30min)

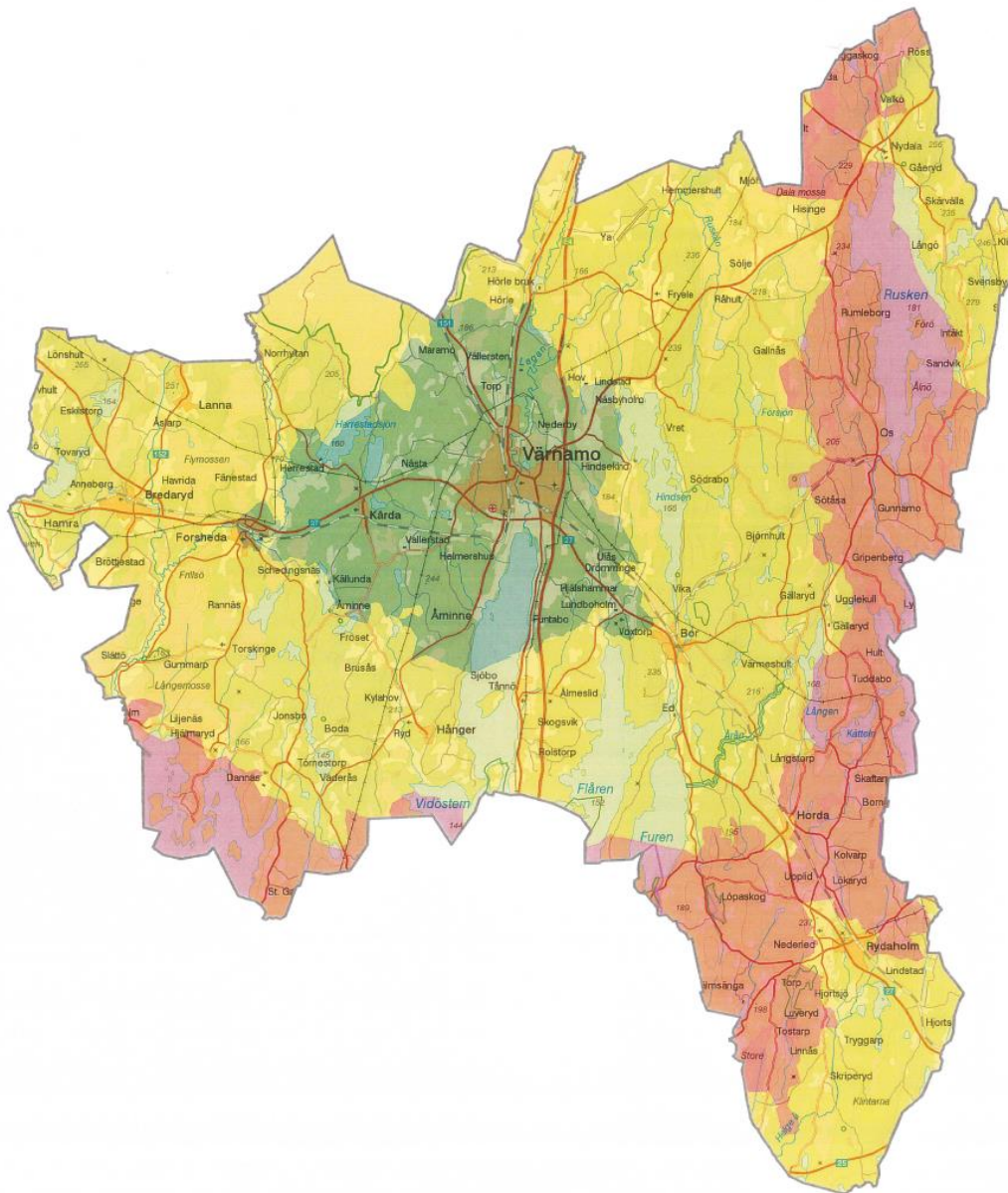


Normal responstid för räddningsenheter med möjlighet till invändig livräddning av person i rökfyllt rum.

Normal responstid för räddningsenheter med möjlighet till utvärdig livräddning från bostad med hjälp av bärbar stegutrustning.

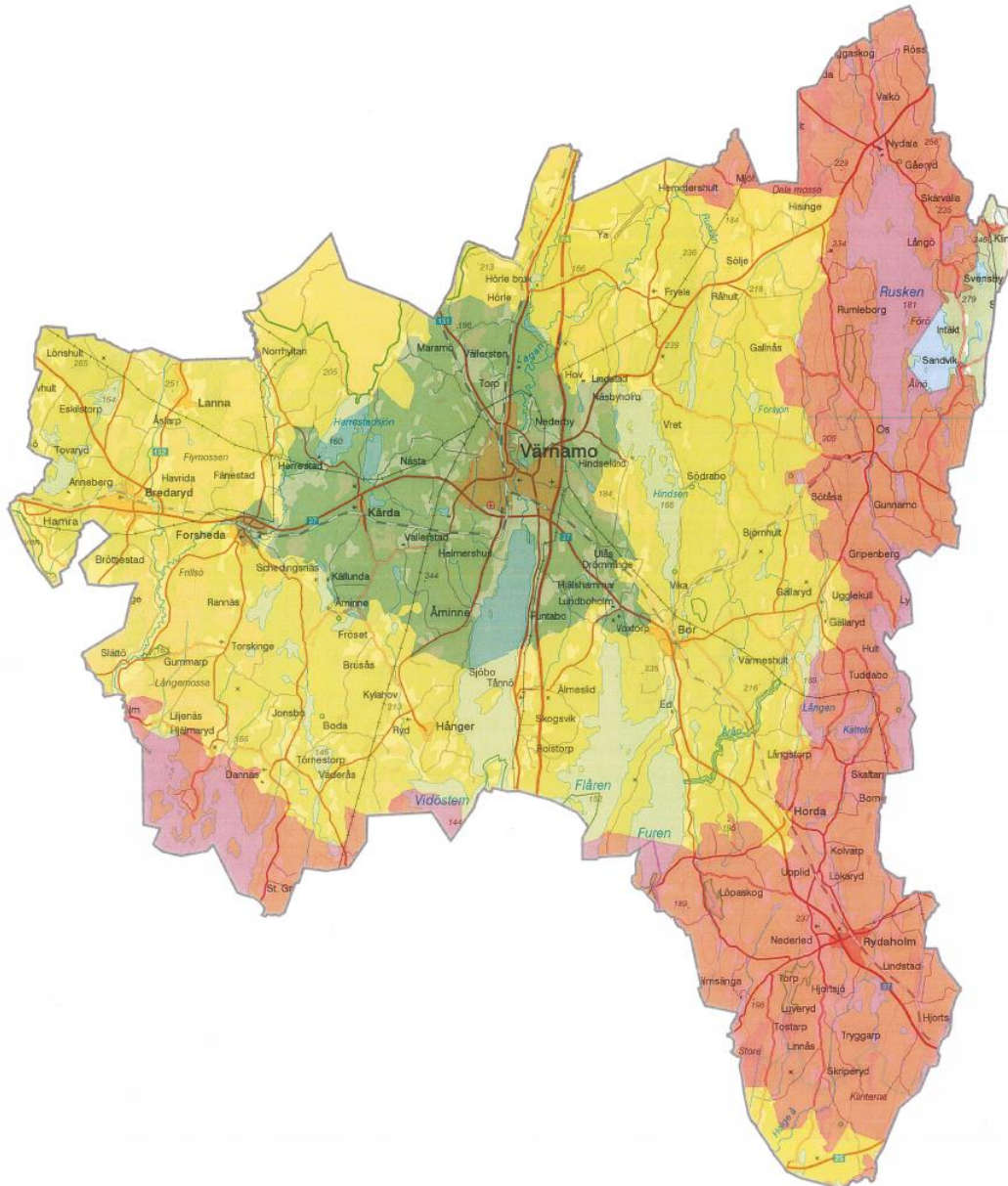
Normal responstid för vattenenhet med möjlighet till vattenförsörjning vid olycka.

(Grönt = 0-10min, gult = 10-20min, rött = 20-30min)



Normal responstid för räddningsenhet med möjlighet till avancerad losstagnning vid trafikolycka.

(Grönt = 0-10min, gult = 10-20min, rött = 20-30min)



Normal responstid för utvärdig livräddning från bostäder med hjälp av höjdfordon.

Normal responstid för insatsledare med möjlighet till ledning och samordning av flera räddningsstyrkor.

Normal responstid för kemenhet med möjlighet till invändig och utvärdig livräddning vid utsläpp farligt ämne.

(Grönt = 0-10min, gult = 10-20min, rött = 20-30min)

8.2 Per olyckstyp

Insatsförmågan vid olika händelser kräver en samlad insats som består av flera enheter. Nedan, i rubrikerna 8.2.1–8.2.8, beskrivs exempel på vilken operativ insatsförmåga som förstainsatsperson (FIP), ledningsenhet (LE), en-, två- tre-, respektive fyra räddningsenheter (RE), Vattenenhet (VE) med flera enheter kan uppnå.

Förmågan som anses ej variera över tid, dock är förmågan baserad på ett första larm och kan komma att skilja sig vid händelse av ett andra larm innan återställning.

Ledning

Enheter	Förmåga
Styrkeledare	Ledning av enskild räddningsstyrka
Insatsledare	Ledning och samordning av flera räddningsstyrkor
Regional Insatsledare	Ledning och samordning av flera räddningsstyrkor samt vid olyckor med omfattande konsekvenser.

8.2.1 Brand i byggnad

Enheter	Förmåga
Förstainsatsperson	Inledande begränsande insats
En räddningsenhet	Invändig livräddning i bostäder med hjälp av rökdykning, alternativt utvändig livräddning med stegutrustning. Begränsning och släckning av mindre bränder
Två räddningsenheter	Samtidig in- och utvändig livräddning vid bränder. Begränsning och släckning av normala bostadsbränder
Tre räddningsenheter	Brandsläckning vid omfattande bränder i bostäder och mindre bränder i stora objekt
Fyra räddningsenheter	Brandsläckning vid omfattande bränder i stora objekt
En vattenenhet	Brandvattenförsörjning vid mindre bränder
Två ≤ vattenenheter	Vattenförsörjning vid större bränder och tillämpning av brandvattenförsörjning via alternativ system
En höjdenhet	Livräddning via maskinstege eller skadebegränsande åtgärder
Två ≤ höjdenheter	Livräddning via maskinstege och skadebegränsande åtgärder

Livräddning med hjälp av räddningstjänstens stegutrustning

Inom Värnamo tätort tillhandahåller normalt räddningstjänsten möjlighet till nödutrymning via höjdfordon från fönster och balkong högst 23 meter ovan mark. Särskild räddningsväg och uppställningsplats ska anordnas om inte åtkomlighet finns via ordinarie gatunät.

Nybyggnation bör utföras så att utrymning kan ske utan räddningstjänstens hjälp.

Nödutrymning med räddningstjänstens bärbara stegar kan ske, från högst tredje våning och max 11 meter från fönstrets karmunderstycke eller balkongräckets överkant till marken, under förutsättning att utrymning kan ske på ett betryggande sätt. Marken nedanför fönster eller balkong ska vara plan intill tre meter från fasad. Tätorterna Värnamo, Bredaryd och Rydaholm är områden där det normalt kan förväntas en räddningsinsats med bärbar stegutrustning.

8.2.2 Brand utomhus

Enheter	Förmåga
Förstainsatsperson	Inledande begränsande insats
En räddningsenhet	Begränsning och släckning av mindre bränder i fordon, gräsbränder samt mindre tillbud i skog och mark
Två räddningsenheter	Begränsning och släckning av skogsbränder i skog och mark vid brandriskvärde 1–3. Brand i stora fordon samt tankfordon med brandfarlig vara
Tre räddningsenheter	Begränsning och släckning av skogsbränder i skog och mark vid brandriskvärde 4.
Fyra räddningsenheter	Begränsning och släckning av skogsbränder i skog och mark vid extrema brandriskvärde.
En vattenenhet	Brandvattenförsörjning vid mindre bränder
Två ≤ vattenenheter	Vattenförsörjning vid bränder vid brandriskvärde 1–3 och uppåt
Terrängenhet	Skadebegränsande åtgärder i svår terräng

8.2.3 Trafikolycka

Enheter	Förmåga
Förstainsatsperson	Livsuppehållande åtgärder
En räddningsenhet	Prehospitalt omhändertagande
Två räddningsenheter	Losstagnning av fastklämda personer (SE losstagnning)
Tre räddningsenheter	Räddningsinsats vid flera mindre fordon eller bussolyckor
Fyra räddningsenheter	Räddningsinsats vid större bussolycka och andra stora olyckor

8.2.4 Olycka med farligt ämne

Enheter	Förmåga
Förstainsatsperson	Initial riskbedömning, varning
En räddningsenhet	Livräddning samt inledande skadebegränsande insats
Två räddningsenheter	Skadebegränsande insats
Tre räddningsenheter	Skadebegränsande insats i farlig miljö
Fyra räddningsenheter	Skadebegränsande insats i farlig miljö med uthållighet
En kemenhet	Skadebegränsande insats
Två ≤ kemenhet	Skadebegränsande insats i farlig miljö med uthållighet

8.2.5 Naturolycka

Enheter	Förmåga
Förstainsatsperson	Initial riskbedömning, varning
En räddningsenhet	Livräddning samt inledande skadebegränsande insats
Två räddningsenheter	Skadebegränsande insats

8.2.6 Drunkning

Enheter	Förmåga
Förstainsatsperson	Initial livräddning med hjälp av livboj från land
En räddningsenhet	Skadeavhjälpande insats från land
Båtenhet	Vattenlivräddning
Fridykning- och ytlivräddningsenhet	Vattenlivräddning

8.2.7 Suicid

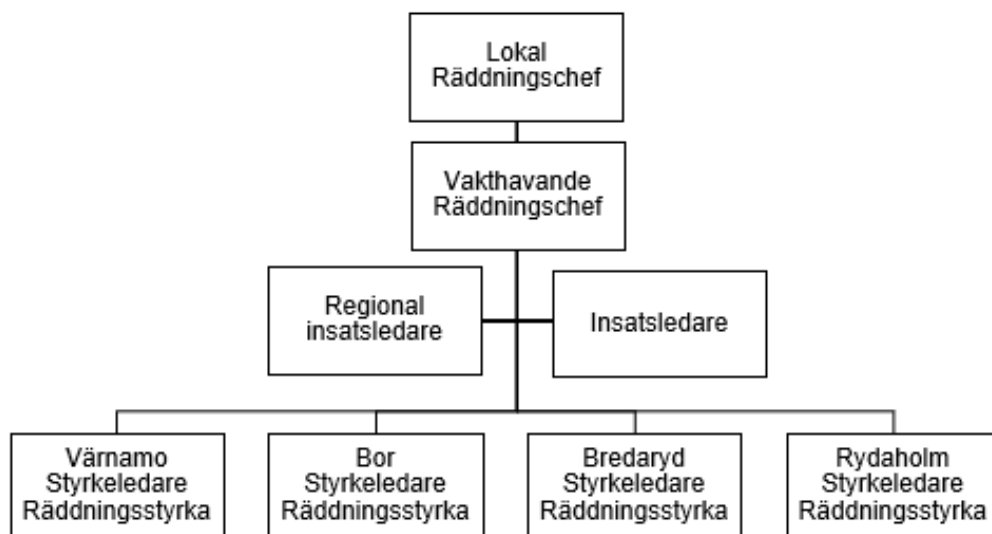
Enheter	Förmåga
Förstainsatsperson	Initial livräddning
En räddningsenhet	Livräddning genom samtal och omhändertagande av drabbad
Två räddningsenheter	Livräddning genom samtal och omhändertagande av drabbad samt minimering av konsekvenser vid genomfört försök

8.3 Ledning i räddningstjänsten

Räddningschefen ansvarar för ledning av kommunens operativa organisation. Vaktstående räddningschef (VRC) för RSB ansvarar på räddningschefernas uppdrag för övergripande ledning inom RSB. Vaktstående befäl (VB) ansvarar för stöd till VRC samt stöd till insatsledning. VRC ska vid större insatser infinna sig i ledningscentralen och stödja befäl i yttre tjänst samt säkerställa att beredskap för ytterligare larm säkerställs enligt respektive kommuns önskemål. VRC är också en kontaktväg från samverkande organisationer och myndigheter i gemensamma frågor.

Insatsledare (IL) samt regional insatsledare (RIL), ansvarar på räddningschefens uppdrag för insatsledning. På varje brandstation finns en räddningsstyrka med en styrkeledare.

Inom RSB är alla styrkeledare, insatsledare och regionala insatsledare utsedda att vara räddningsledare i RSB område enligt avtal.



Tabell 8 Ledningsstruktur inom Värnamo kommun

I Värnamo kommun skall det finnas en räddningschef med lägst behörighet Brandingenjörsexamen inkl. påbyggnadsutbildning i räddningstjänst. Utöver räddningschefen skall det finnas en ställföreträdande räddningschef med samma kompetens.

Räddningschefen rapporterar till Samhällsbyggnadsnämnden som är den politiska nämnd som är ansvarig för räddningstjänstens verksamhet.

En räddningsinsats leds av en räddningsledare med lägst räddningsledarbehörighet. Ledning av räddningsinsatser sker i samverkan inom RäddSam-F. Detta säkerställer att det finns resurser för att leda i olika nivåer och bygga upp staber till stöd för räddningsledningen. På räddningsstationen i Värnamo skall det finnas en förmåga att etablera en stab till den skadeplatsnära ledningen och på JILL i Jönköping skall det finnas möjlighet att etablera en stab till den övergripande ledningen.

I Jönköpings läns integrerade larm- och ledningscentral (JILL) finns ett Ledningsbefäl (LB) och ett Vakthavande befäl (VB) som är bakre ledningsfunktioner med uppdrag att stödja befintliga beslutsfattare hos de anslutna räddningstjänsterna inom RSB. LB och VB ingår i ett bakre ledningssystem för att vi ständigt ska upprätthålla övergripande ledning av räddningstjänsten, vilket sker dygnet runt i samverkan mellan kommunerna.

Inom RSB finns en gemensam Vakthavande räddningschef (VRC). Denna bemannas gemensamt av räddningschefer från RäddSam-F. VRC ska vid större insatser infinna sig i JILL och stödja befäl i yttre tjänst, stödja LB och VB, samt säkerställa att beredskap för ytterligare larm upprätthålls enligt respektive kommuns önskemål. VRC är också en kontaktväg från samverkande organisationer och myndigheter i länsgemensamma frågor. Gemensam rutin för VRC finns inom RSB.

8.4 Samtidiga och omfattande räddningsinsatser

Räddningstjänsten i Värnamo kommun är organiserad för att klara flera samtidiga mindre räddningsinsatser i kommunen men för att klara omfattande insatser behövs samverkan med andra räddningstjänster.

Stora olyckor kräver stor förmåga till samverkan och ledning av räddningsinsatser. Dessa olyckor belastar också kommunen i sin helhet och kräver samverkan med många myndigheter och organisationer. I Jönköpings län finns en samlad förmåga att etablera ledning och stöd till ledning samt räddningsresurser för att gemensamt klara stora olyckor.

Olyckor med katastrofala följder inträffar mycket sällan men kan då ha så stora konsekvenser så att räddningstjänstens resurser inom räddningsregionen inte räcker till. Vid denna typ av olyckor behövs stor hjälp från andra räddningsregioner i Sverige och kanske även hjälp från utlandet. En avsiktsförklaring finns där vi lovar att hjälpa varandra mellan de olika räddningsregionerna i södra och mellersta Sverige.

8.5 Räddningstjänst under höjd beredskap

Den kommunala räddningstjänsten är en viktig del i det nationella totalförsvaret, vilket regleras i Lag (1992:1403) om totalförsvaret och höjd beredskap. Totalförsvaret delas upp i militärt och civilt försvar där räddningstjänst under höjd beredskap (RUHB) ingår i det senare. Det civila försvaret värnar om civilbefolkningen, att säkerställa viktiga samhällsfunktioner samt bidra till Försvarsmaktens förmåga.

Räddningstjänsten ska ha en förmåga till räddningsinsats under höjd beredskap. Det som anges i denna plan avseende normala förhållanden gäller även under höjd beredskap, likt likhetsprincipen. Denna förmåga kan fullt ut uppnås efter en eventuell återtagningsperiod.

Räddningstjänst under höjd beredskap beskrivs i LSO 8 kap. För att skydda och rädda människor och egendom vid höjd beredskap ska räddningstjänsten enligt LSO 8 kap 2§ utöver sina normala uppgifter ansvara för:

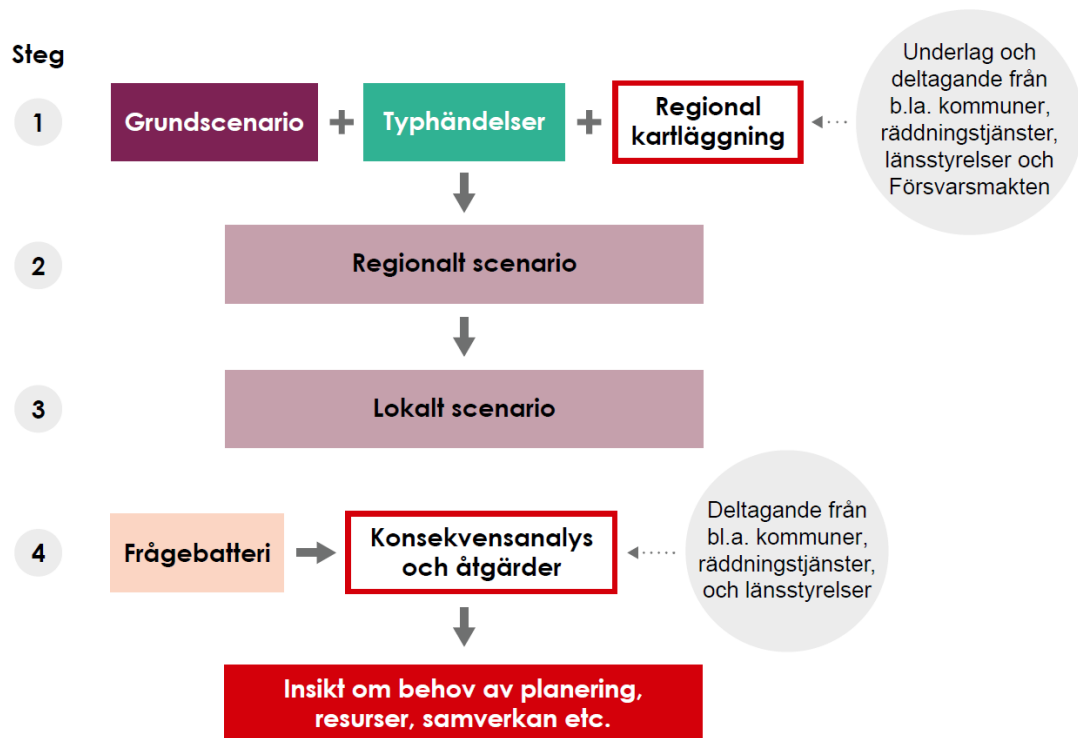
- upptäckande, utmärkning och röjning av farliga områden,
- indikering, sanering och andra åtgärder för skydd mot nukleära och kemiska vapen,
- kompletterande åtgärder som är nödvändiga för att denna verksamhet ska kunna fullgöras, samt
- delta i åtgärder för första hjälp och transport av skadade samt för befolkningsskydd.

Lagen klargör att i övrigt ska samma regler och förhållanden gälla som vid utförande av kommunal räddningstjänst. Dessutom beskrivs att under höjd beredskap kan personal inom kommunens organisation för räddningstjänst tas i anspråk för uppgifter som inte berör den egna kommunen.

MSB tagit fram en vägledning¹¹ och däri formulerat ett förslag till arbetsgång:

1. Först genomför kommuner och räddningstjänster/-förbund tillsammans med länsstyrelser och regionala företrädare för Försvarsmakten en regional kartläggning. Där identifieras och prioriteras militära och civila mål i regionen, samt troligaste områden eller mål för stridshandlingar och markstrider. OBS! Försvarsmaktens underlag är kritiskt i detta steg.
2. I ett andra steg, med grundscenariot som utgångspunkt, identifieras de typhändelser som kan beröra de aktuella målen i regionen. Dessa bildar tillsammans med grundscenariot ett sammanhängande regionalt scenario.
3. Därefter delas de identifierade typhändelserna i steg 2 ut till drabbade kommuner. De kommunvisa typhändelserna utgör tillsammans med det regionala scenariot de lokala scenarierna.
4. Slutligen genomförs konsekvensanalys och identifiering av åtgärder med hjälp av frågebatteriet och handledningen.

¹¹ Räddningstjänst under höjd beredskap – RUHB: Del 1. Vägledning som stöd för inledande planering och fortsatt utvecklingsarbete, publikationsnummer: MSB1456



Hur scenariopaketet är tänkt att användas av aktörerna för att öka sin förmåga. Boxar med röda konturer indikerar aktiviteter som lokala och regionala aktörer behöver utföra.

Figur 6 MSB förslag på arbetsgång scenariopaket.

Under mandatperioden ska kommunen bland annat jobba med kontinuitetshandling av kommunens räddningsstationer och identifiera samhällsviktiga verksamheter i vårt geografiska område som räddningstjänsten behöver kunna skydda.

Signalerna Flyglarm, Viktigt meddelande, Beredskapslarm samt Faran över ska kunna ges i Värnamo tätort.

9 Uppföljning, utvärdering och lärande

Handlingsprogrammet beskriver räddningstjänstens brandförebyggande verksamhet och räddningstjänst och fastställer mål för verksamheterna i syfte att uppfylla de mål som finns angivna i lag (2003:773) om skydd mot olyckor. Handlingsprogrammets innehåll, inriktning och mål har sin grund i en sammanvägd analys, som i huvudsak består av en analys av kommunens lokala riskbild och räddningstjänstens förmåga, sakkunskap och den politiska inriktningen.

Ansvar för uppföljning av de kommunala målen ligger på kommunens räddningschef. Detta görs en gång i halvåret och redovisas i räddningstjänstens delårs- samt helårsrapport. Dessa rapporter presenteras för den ansvariga nämnden inom kommunen.

Brandförebyggande verksamheten

Det är viktigt att det förebyggande arbetet följs upp för att säkerställa att arbetet gett förväntad effekt. Om inte önskad effekt uppnåtts ger det möjlighet till utvärdering och en förändring i arbetsmetod. Oavsett om arbetet ger förväntat effekt eller inte är det viktigt att kommunicera ut resultatet i kommunen.

Undersökning av olyckor

När en räddningsinsats är avslutad ska kommunen enligt LSO 3 Kap 10§ se till att olyckan undersöks för att i skälig omfattning klarlägga orsakerna till olyckan, olycksförloppet och hur insatsen har genomförts. Denna undersökningsrapport, normalt händelserapporten, skickas till MSB via räddningstjänstens verksamhetssystem.

I de fall kommunen fått kännedom om att någon omkommit till följd av brand ska fler uppgifter skickas in med hjälp av en *dödsbrandsrapport*. Dessa uppgifter ska skickas in senast två månader efter att kommunen fått kännedom om dödsfallet.

Då kommunen funnit det skäligt att komplettera händelserapporten med ytterligare undersökning (till exempel *olycksutredning* eller *insatsutvärdering*) skickas även den in till MSB. Den dokumentationen ska skickas in senast två månader efter att den färdigställts. Värnamo kommun avsätter en fjärdedelstjänst för olycksutredning.

Brand- och olycksutredningar är ett underlag för såväl planeringen av kommunens förebyggande arbete som för planeringen av räddningsinsatser. Utredningarna sprids också till andra som kan vara berörda av utredningen.

Lärande

Insatser och händelser dokumenteras och utvärderas utifrån konceptet After Action Review, AAR. Detta ger en förbättrad och ökad erfarenhetsåterföring som genererar en bredare grund för hela organisationen, både räddningstjänst och brandförebyggande, att bygga vidare på.

Bilaga A: Dokumentförteckning

Förteckning över tecknade avtal

Avtal som berör räddningsinsatser är tecknade med nedanstående kommuner, myndigheter och organisationer. Avtal finns tillgängliga på förvaltningen.

Avtalspart	Innebörd
Värends räddningstjänst	Avtalet innebär att Värends räddningstjänst genom räddningsstyrkan i Alvesta svarar för räddningsinsatser i Värnamo kommun.
Samtliga kommuner i Jönköpings län samt Ydre kommun	Avtal om samverkan avseende taktiska enheter finns upprättat där respektive räddningsledare äger rätt att disponera länets taktiska enheter enligt uppgjorda larmplaner.
Ljungby kommun	Avtal om samverkan avseende taktiska enheter finns upprättat där respektive räddningsledare äger rätt att disponera kommunernas taktiska enheter enligt uppgjorda larmplaner.
Ljungby, Gislaved och Hylte kommun	Värnamo kommun har avtal med Bolmens angränsande kommuner om den s.k. Bolmenplanen. Denna statuerar att Ljungby räddningstjänst som med störst angränsande yta agerar räddningsledare vid olycka.
SOS Alarm	Värnamo kommun har avtal med SOS Alarm. Avtalet innebär att SOS Alarm svarar för in- och utgående alarmering inom Värnamo kommun för samtliga räddningsstyrkor. SOS alarm tillhandahåller ledningsoperatörer till stöd för systemledning och insatsledning.
Sotning	Värnamo kommun har avtal med Sotning och ventilation i Kronoberg AB angående brandskyddskontroll och sotning/rengöring.
Försäkringsbranschens restvärdesräddning i Sverige AB	Värnamo kommun har avtal med Försäkringsbranschens restvärdesräddning i Sverige AB om restvärdeskydd, sanering, evakuering av tåg samt utbildning för arbetsordning och arbete på väg- och spårområde.
Frivilliga automobilklubben, FAK	Bandvagnar samt terränghjulingar med förare och transportresurser. Elverksskötare, bränsleförsörjning till fordon och reservkraft. Upprätthåller en Motortransportenhet, MTE, på uppdrag av F-samverkan med kapacitet att stödja aktörerna vid olyckor och kriser med främst logistik och transporter.
Samtliga kommuner i Jönköpings län samt Ydre kommun	Inom RaddSam F finns avtal om gemensam ledningsplats samt gemensamt ledningsfordon.
Region Jönköpings län	Avtalet innebär att räddningstjänsten bistår Region Jönköpings län med insats vid hjärtstopp, sjukvårdslarm, sjuktransport, lyft hjälp, terrängtransport, uppsamlingsplats samt stöd vid karantänsflygplats.
Överenskommelse mellan myndigheter och organisationer i krishanterings-systemet i Jönköpings län, F-Samverkan	Samordnings- och inriktningsfunktion mellan aktörer inom krisberedskapen i syfte att effektivt kunna utnyttja länets samlade resurser och kompetenser vid händelser.
Samtliga kommuner i Jönköpings län, Ydre kommun samt SOS Alarm AB	Att genom samverkan inom RaddSam F möjliggöra effektiva räddningsinsatser, olycksförebyggande verksamhet samt krisberedskap inom Jönköpings län och Ydre kommun.
Räddningstjänsterna i Jönköpings län, Ydre kommun i Östergötlands län, Vimmerby, Hultsfred och Västervik i Kalmar län samt räddningstjänsterna i Kronoberg och Blekinge län.	Ett samarbetsavtal avseende övergripande ledning och ledningscentral för ledning av kommunal räddningstjänst finns upprättat. Samarbetet benämns RSB (Räddningstjänstsamverkan i Småland och Blekinge län).
Samtliga räddningstjänster i Jönköpings-, Kalmar, Kronoberg och Östergötland inkl. Katrineholm och Vingåker i Sörmlands län	En avsiktsförklaring finns upprättad mellan samtliga räddningstjänster avseende samverkan mellan de tre ingående ledningscentralerna samt resursmäklning. En särskild Inriktnings- och prioriteringsfunktion IPF finns tillgänglig dygnet runt.

Kompletterande referensdokument

- Plan för Trygg och Säker kommun 2019–2022, Dnr. 19.3000.170. Värnamo kommun, antagen av kommunfullmäktige 2019.
- Riskanalys 2019–2022. Dnr 19.2692.170. Värnamo kommun, antagen av kommunfullmäktige 2019.
- Delegationsordning för samhällsbyggnadsnämnden, 2020-02-05, Värnamo kommun, beslut av samhällsbyggnadschefen den 5 februari 2020.

Förteckning över farliga verksamheter

- Värnamo energi, Norregård, Värnamo
- Värnamo energi, Repslagarvägen, Värnamo

Bilaga B: Beskrivning av samråd

Med anledning av lagändringar i Lag (2003:778) om skydd mot olyckor (LSO) som trädde i kraft 1 januari 2021 samt Myndigheten för samhällsskydd och beredskap (MSB) nya föreskrift och allmänna råd om innehåll och struktur i kommunens handlingsprogram för förebyggande verksamheter och räddningstjänst (MSBFS 2021:1), har kommunen sammanställt ett förslag till reviderat delprogram brandsäkerhet och operativa insatser 2022–2026. Dokumentet utgör handlingsprogram för förebyggande verksamhet och räddningstjänst enligt Lag (2003:778) om skydd mot olyckor.

Innan programmet antas i Stadsbyggnadsnämnden bereds remissinstanserna att lämna synpunkter på det framtagna programmet.

Lista på vilka som har fått handlingsprogrammet för samråd.

- Försvarmakten militärregion syd
- Lokalpolisområde Värnamo
- Länsstyrelsen i Jönköpings län
- MSB
- Region Jönköpings län
- Trafikverket
- Alvesta kommun
- Aneby kommun
- Eksjö kommun
- Gislaveds kommun
- Gnosjö kommun
- Habo kommun
- Hylte kommun
- Högländets räddningstjänstförbund
- Jönköpings kommun
- Ljungby kommun
- Mullsjö kommun
- Nässjö kommun
- Sävsjö kommun
- Tranås kommun
- Vaggeryds kommun
- Vetlanda kommun
- Värnamo kommuns avdelningar
- Växjö kommun
- Ydre kommun

Bilaga C: Hamnar och dess gränser i vatten

Inom Värnamo kommuns geografiska område finns inga gränser mellan kommunens respektive statens ansvarsområde för räddningsinsatser i anslutning till hamnar enligt 3 kap. 3 § förordningen om skydd mot olyckor.